

***Pot modificar un canvi  
urbanístic l'economia d'un  
barri?  
El cas de Ciutat Vella i el  
cluster cultural***

***Daniel Bàguena  
David Caro  
Pablo Hernández  
Neus Soler***

*Treball d'Economia aplicada II  
2n ADE/ECO, curs 2006-07  
Director: xxx*

Facultat de Ciències Econòmiques i Empresariales

**Universitat Pompeu Fabra**



# *Índex*

	Pàgines
1. <a href="#">Resum executiu</a> .....	3
2. <a href="#">Introducció</a> .....	4
3. <a href="#">La població a Ciutat Vella</a> .....	7
4. <a href="#">L'habitatge a Ciutat Vella</a> .....	16
5. <a href="#">El sector públic a Ciutat Vella</a> .....	22
6. <a href="#">Els ocupats a Ciutat Vella</a> .....	29
7. <a href="#">La cultura i el turisme a Ciutat Vella</a> .....	40
8. <a href="#">Conclusions</a> .....	46
9. <a href="#">Agraïments</a> .....	49
10. <a href="#">Bibliografia</a> .....	50

## *Resum executiu*

Tots hem sentit a parlar del canvi del Raval en aquests últims anys. Actualment la majoria del jovent no només hi estudia sinó que hi passa la major part del seu temps d'oci, en bars, restaurants, museus, galeries d'art, comerços...

Nosaltres ens hem preguntat: *Per què el Raval ha canviat tant?* S'han fet molts treballs, molts estudis, s'han intentat trobar les diverses causes que han produït aquest fenomen.

Més específicament ens hem preguntat: *Pot ser que degut a la construcció del cluster cultural format pel MACBA i el CCCB, entre d'altres, s'hagi produït aquest canvi?*

Així doncs, en aquest treball intentarem contestar ambdues preguntes. Intentarem ser precisos, concisos, breus i clars; esperem que us resulti interessant.



---

En aquest treball tractarem de veure com ha canviat al llarg dels últims 15 anys el districte de Ciutat Vella, en concret el Raval. Mitjançant la observació dels diferents aspectes que configuren l'estructura demogràfica i econòmica d'un barri, centrant-nos en la influència que ha tingut el cluster cultural i altres canvis urbanístics. Així doncs, diferenciem quin ha estat el canvi degut a la tendència general de la ciutat i el canvi degut als factors propis i interns del barri.

El treball s'estructura en les següents àrees de recerca:

- Població.
- Habitatge.
- Sector públic.
- Comerç i empreses.
- Cultura i turisme.

A continuació esmentarem els objectius del treball i les hipòtesis que volem demostrar (o no):

-Veure si realment els canvis urbanístics han modificat l'economia del barri i per comprovar-ho hem comparat els indicadors ja esmentats amb els de Sant Andreu, principalment, i també amb altres barris o districtes.

- En cas contrari es podria extreure que els canvis urbanístics no han alterat el funcionament del barri i que provenen de la inèrcia pròpia de la ciutat de Barcelona.

-Un altre dels objectius és centrar-nos en punts on no s'hagi investigat prou, per això el punt de l'habitatge no serà una preferència primordial a l'hora de investigar. Llavors, els punts principals on ens centrarem seran: demografia, comerç i empresa, cultura i serveis públics.

-Veure els canvis en el tipus i la quantitat d'empreses els darrers 15 anys, perquè la influència del "cluster cultural" ha fet evolucionar els diferents comerços especialment el sector hostaler, on s'han introduït un gran nombre de restaurants per gent "poperra".

-Analitzar l'estructura econòmica de la zona, que ens servirà com un indicador aproximat del nivell de vida del barri, així com la procedència dels nous comerciants del Raval.

-En quan a la població analitzarem l'augment i el canvi del perfil de l'habitant tipus (procedència, educació, ...).

-Observar les variables estadístiques sobre el sector públic i veure si realment s'han incrementat les infraestructures, els serveis i la seguretat des de principis dels 90.

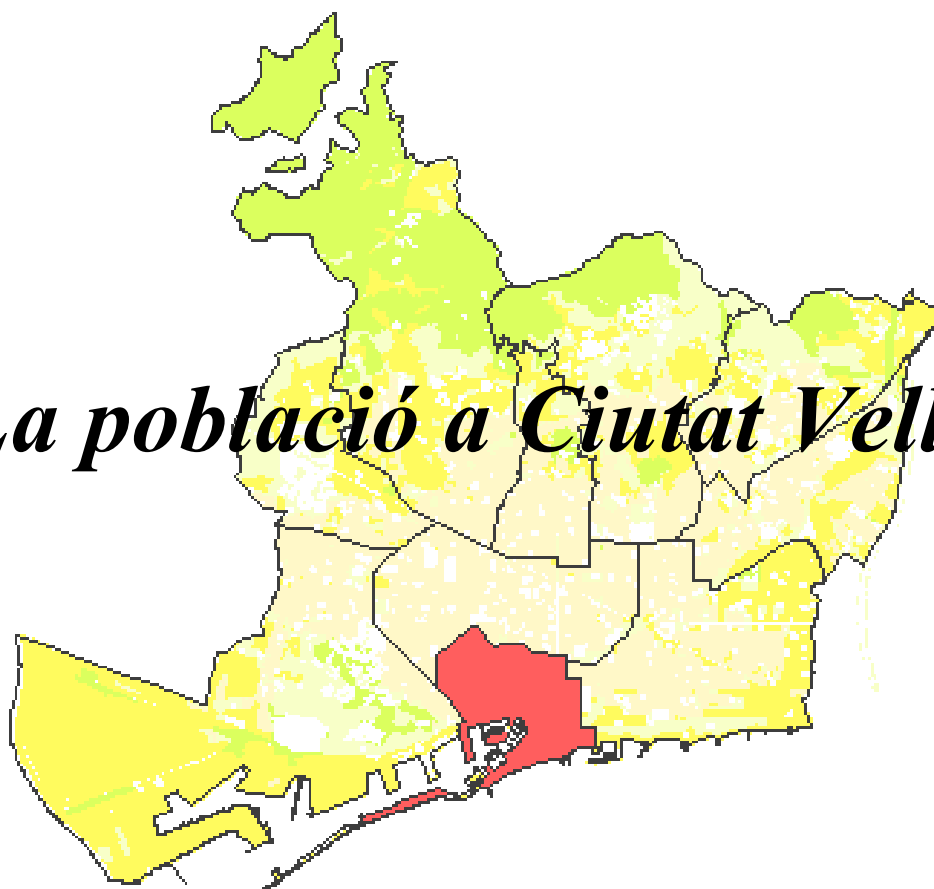
-Comprovar si realment la cultura ha estat un factor decisiu en la millora del barri, analitzant aspectes com l'evolució dels museus, biblioteques, galeries d'art, teatres...

Metodologia:

A cada punt anirem recopilant informació i taules per explicar tota la sèrie d'objectius, per exemple la pàgina web de l'Ajuntament de Barcelona, els anuaris estadístics de la ciutat, fonts d'informació universitàries; també tenim constància de fundacions com "*Tot Raval*" o la federació de comerciants del barri. Hem pensat de realitzar enquestes a gent del barri en qüestions referents a immigració i a serveis socials.

Creiem que és un tema interessant des del punt de vista econòmic, social i cultural; esperem que al final d'aquest treball haguem respost les preguntes que ens hem plantejat i les noves que se'ns presentin.

## *La població a Ciutat Vella*



Al llarg dels últims cinc anys, el districte de Ciutat Vella ha patit un gran canvi en la seva població, tant a nivell quantitatiu com qualitatiu. Històricament sempre ha estat un dels districtes més poblats i amb més densitat, és a dir, més habitants per unitat de superfície. També remarcar que tot i el seu nom col·loquial (Barri Xino) el barri no ha estat mai un focus enorme d'immigració, almenys si ho comparem amb els nostres dies. Simplement el nom prové de les similituds que tenen alguns elements urbanístics amb un barri Xino.

Per tal de donar-nos una idea sobre els canvis a Ciutat Vella per l'efecte (o no) de tot el conjunt de reformes com el MACBA, un aspecte interessant a analitzar és l'evolució en el tipus i la quantitat de la població. Per tal de veure si ha tingut algun efecte real en el districte de Ciutat Vella les dades seran comparades amb les del districte de Sant Andreu. Aquest, al no haver experimentat cap canvi urbanístic-arquitectònic important a escala nacional, ens servirà com a bon model a comparar.

A l'hora de veure aquesta evolució utilitzarem els següents indicadors:

- la població segons el sexe
- la població segons blocs d'edat (per analitzar la piràmide poblacional)
- la població segons la nacionalitat
- la població segons el nivell d'estudis

### *Quantitat i proporció de població segons el sexe*

#### **1. Població**

##### **1. Evolució segons sexe al districte. 1991-2004**

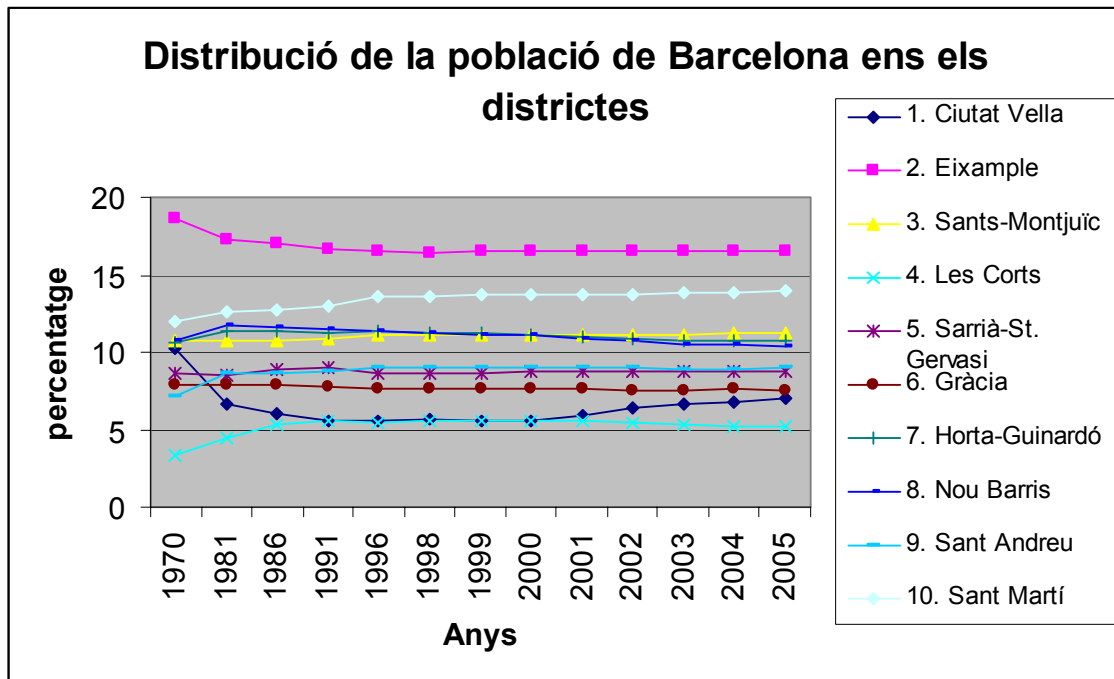
	1991	%	1996	%	2001	%	2003	%	2004	%
<b>TOTAL</b>	90.612	100,0	83.829	100,0	85.177	100,0	106.722	100,0	107.605	100,0
<b>Homes</b>	42.269	46,6	39.193	46,8	42.278	49,6	56.664	53,1	56.950	52,9
<b>Dones</b>	48.343	53,4	44.636	53,2	42.899	50,4	50.058	46,9	50.655	47,1

Departament d'Estadística. Ajuntament de Barcelona.

Font: Padró Municipal d'Habitants 1991 i 1996.

Cens de Població i Habitatges 2001. Instituto Nacional de Estadística. Institut d'Estadística de Catalunya.

Xifres oficials de població 2003 i 2004. Instituto Nacional de Estadística. Institut d'Estadística de Catalunya.



De 1991 a 1996, observem com la població experimenta una important davallada en termes absoluts. A partir d'aquest any, i coincidint amb la inauguració dels nous projectes urbanístics, la tendència es fa creixent i s'arriba al voltant de les 108000 persones. Això pot ser degut a l'inici de les polítiques de dinamització del barri per tal d'incentivar a la gent a viure a Ciutat Vella (diversos plans posats en funcionament per l'administració) i un augment espectacular de la immigració. Tot això desemboca en que la població hagi augmentat un 25 % aproximadament els darrers 15 anys.

No deixa de ser curiós com el pes relatiu de la població de Ciutat Vella sobre el total de Barcelona (és a dir, el percentatge de la població de Ciutat Vella sobre el total de Barcelona) arriba al mínim en la primera meitat de la dècada dels noranta i on es nota una certa recuperació cap l'any 1996. Això ens pot indicar la importància i la rellevància dels canvis en el barri, ja que ha fet que la tendència s'hagi girat i ara Ciutat Vella hagi recuperat part del seu pes a Barcelona (un 7%). Si comparem l'evolució de la quantitat de població en el districte de Sant Andreu podem veure com no ha patit cap davallada ni pujada pronunciada al llarg dels últims anys.

*Evolució segons blocs d'edat*

Ciutat Vella

1. Població

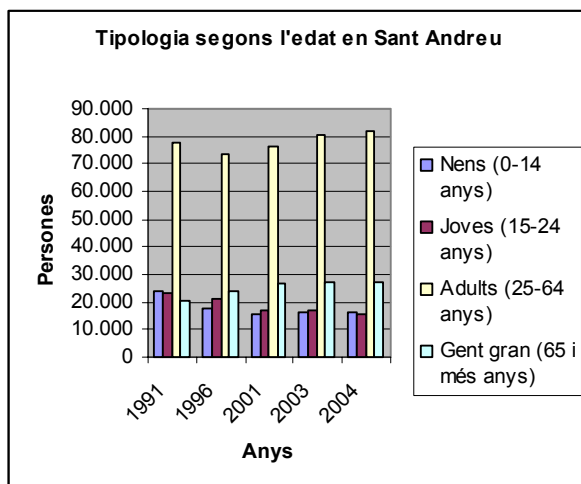
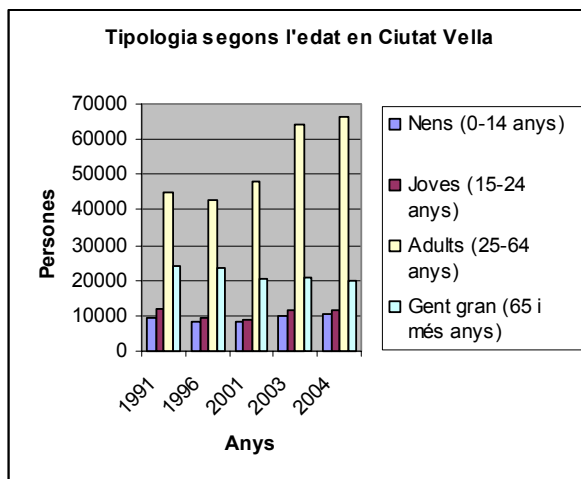
5. Evolució segons grans grups d'edat al districte. 1991-2004

	1991	%	1996	%	2001	%	2003	%	2004	%
<b>TOTAL</b>	<b>90.612</b>	<b>100,0</b>	<b>83.829</b>	<b>100,0</b>	<b>85.177</b>	<b>100,0</b>	<b>106.722</b>	<b>100,0</b>	<b>107.605</b>	<b>100,0</b>
<b>Nens (0-14 anys)</b>	<b>9.617</b>	<b>10,6</b>	<b>8.319</b>	<b>9,9</b>	<b>8.256</b>	<b>9,7</b>	<b>10.038</b>	<b>9,4</b>	<b>10.191</b>	<b>9,5</b>
<b>Joves (15-24 anys)</b>	<b>12.145</b>	<b>13,4</b>	<b>9.429</b>	<b>11,2</b>	<b>8.753</b>	<b>10,3</b>	<b>11.579</b>	<b>10,8</b>	<b>11.298</b>	<b>10,5</b>
<b>Adults (25-64 anys)</b>	<b>44.937</b>	<b>49,6</b>	<b>42.721</b>	<b>51,0</b>	<b>48.046</b>	<b>56,4</b>	<b>64.267</b>	<b>60,2</b>	<b>66.252</b>	<b>61,6</b>
<b>Gent gran (65 i més anys)</b>	<b>23.913</b>	<b>26,4</b>	<b>23.360</b>	<b>27,9</b>	<b>20.122</b>	<b>23,6</b>	<b>20.838</b>	<b>19,5</b>	<b>19.864</b>	<b>18,5</b>

Departament d'Estadística. Ajuntament de Barcelona.

Font: Padró Municipal d'Habitants 1991 i 1996.

Cens de Població i Habitatges 2001. Instituto Nacional de Estadística. Institut d'Estadística de Catalunya.  
Xifres oficials de població 2003 i 2004. Instituto Nacional de Estadística. Institut d'Estadística de Catalunya.



Un dels objectius principals del Districte de Ciutat Vella a inici dels norantes era rejuvenir i donar-li una nova cara al barri. Aquesta neteja va consistir en consolidar una classe mitjana i una immigració estable per tal de millorar el creixement i el benestar al barri. Una de les conseqüències d'aquests plans és el canvi en la piràmide poblacional, perquè es passa de tenir una població molt envellida, a una molt més jove i amb una gran quantitat de gent que oscil·la entre els 25 i 64 anys (efecte molt positiu en el treball del districte).

Si ho comparem amb Sant Andreu la tendència és més aviat la contrària (com és natural en les societats europees avui dia). Cada cop hi ha menys gent jove i la que és més gran de 65 anys ha augmentat. Tot això ens fa pensar que les polítiques contra l'envelliment de la població del districte han funcionat a partir de la segona dècada dels 90.

*Evolució segons la nacionalitat*

Ciutat Vella

. Població

25. Evolució segons nacionalitats al districte. 1991-2004

	1991	%	1996	%	2001	%	2003	%	2004	%
<b>TOTAL</b>	90.612	100,0	83.829	100,0	85.177	100,0	106.722	100,0	107.605	100,0
Espanyols	87.179	96,2	77.800	92,8	66.776	78,4	69.338	65,0	67.150	62,4
Estrangers	3.433	3,8	6.029	7,2	18.401	21,6	37.384	35,0	40.455	37,6
<b>Europa</b>	87.667	96,7	78.619	93,8	69.730	81,9	75.861	71,1	74.993	69,7
<b>Àfrica</b>	1.105	1,2	1.788	2,1	3.359	3,9	6.367	6,0	6.329	5,9
<b>Amèrica</b>	803	0,9	1.448	1,7	5.990	7,0	11.726	11,0	13.831	12,9
<b>Àsia</b>	1.026	1,1	1.973	2,4	6.098	7,2	12.731	11,9	12.405	11,5
<b>Oceania (1)</b>	11	0,0	-	-	-	-	37	0,0	47	0,0
<b>Apàtrides</b>	0	0,0	1	0,0	-	-	-	-	-	-

(1) Al 1996 i 2001 Oceania es compta juntament amb Àsia.

Sant Andreu

1. Població

25. Evolució segons nacionalitats al districte. 1991-2004

	1991	%	1996	%	2001	%	2003	%	2004	%
<b>TOTAL</b>	144.998	100,0	135.579	100,0	136.024	100,0	140.850	100,0	141.154	100,0
Espanyols	143.975	99,3	134.235	99,0	130.415	95,9	130.960	93,0	129.784	91,9
Estrangers	1.023	0,7	1.344	1,0	5.609	4,1	9.890	7,0	11.370	8,1
<b>Europa</b>	144.243	99,5	134.508	99,2	131.399	96,6	132.603	94,1	131.525	93,2
<b>Àfrica</b>	216	0,1	272	0,2	808	0,6	1.192	0,8	1.315	0,9
<b>Amèrica</b>	454	0,3	677	0,5	3.485	2,6	6.251	4,4	7.252	5,1
<b>Àsia</b>	82	0,1	122	0,1	332	0,2	800	0,6	1.058	0,7
<b>Oceania (1)</b>	2	0,0	-	-	-	-	4	0,0	4	0,0
<b>Apàtrides</b>	-	-	-	-	-	-	-	-	-	-
<b>No consta</b>	1	0,0	-	-	-	-	-	-	-	-

(1) Al 1996 i 2001 Oceania es compta juntament amb Àsia.

Departament d'Estadística.

Ajuntament de Barcelona.

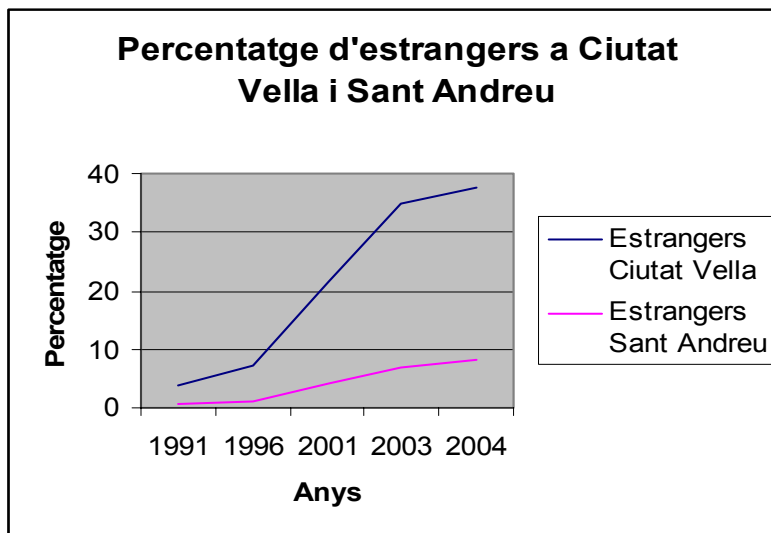
Font: Padró Municipal d'Habitants 1991 i 1996.

Cens de Població i Habitatges 2001. Instituto Nacional de Estadística. Institut d'Estadística de Catalunya.

Xifres oficials de població 2003 i 2004. Instituto Nacional de Estadística. Institut d'Estadística de Catalunya.

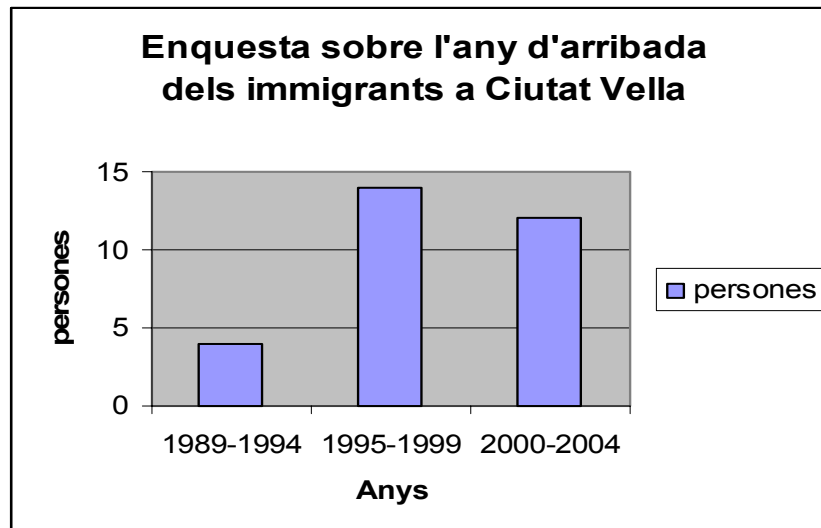
Per tal de veure el teixit demogràfic del districte, les taules sobre la nacionalitat de la població al llarg dels últims 15 anys ens seran una bona eina per veure el tipus de població a la que es tendeix i si hi ha hagut algun canvi de dinàmica.

Podem veure amb les següents dades que la immigració de Ciutat Vella ha anat evolucionant cap a altres països d'origen. Es passa d'un 3,8 % de gent procedent de fora d'Espanya a un 37% força espectacular comparat amb altres zones de la ciutat de Barcelona. Aquest canvi es veu força clar a partir de l'any 96 i els anys posteriors, ja que l'any 96 hi ha un 7,2% de gent procedent de fora d'Espanya i l'any 2001 es passa a un 20%. Amb això podem concloure que s'ha produït un canvi força important en la tendència del tipus d'immigració.



Per veure si és o no un canvi exclusiu del districte a estudiar observem com a Sant Andreu la diferència de la nacionalitat es petitíssima, ja que es passa d'un 1% a un 8% d'immigració de fora d'Espanya.

Per altra banda hem volgut validar aquestes dades amb una enquesta feta per nosaltres a 30 persones immigrants del barri. La pregunta a respondre per la seva part és sobre l'any d'arribada al barri. Per tal de simplificar hem fet tres períodes diferents, els que van del 89 al 94, del 95 al 99 i del 2000 al 2004. Els resultats han estat els següents.



Els resultats de l'enquesta han estat bastant satisfactoris perquè s'ajusta bastant a la informació esmentada anteriorment. Observem que del 89 al 94 només 4 persones s'han instal·lat a Ciutat Vella i, increïblement, es veu un salt molt pronunciat del 95 al 99 amb 14 persones enquestades. Finalment es veu una petitíssima davallada, no molt significativa sota el nostre punt de vista, on hi tenim 12 persones. La suma de tot lo esmentat és que s'hi veu un canvi exagerat a la meitat de la dècada dels 90.

*Evolució segons nivell d'estudis*

Ciutat Vella

**1. Població**

**37. Evolució segons nivell d'estudis al districte. 1991-2001**

	1991	%	1996	%	2001	%
<b>TOTAL</b>	<b>80.008</b>	<b>100,0</b>	<b>78.447</b>	<b>100,0</b>	<b>76.890</b>	<b>100,0</b>
<b>Estudis primaris</b>	<b>50.939</b>	<b>63,7</b>	<b>46.492</b>	<b>59,3</b>	<b>35.042</b>	<b>45,6</b>
<b>Estudis secundaris</b>	<b>18.977</b>	<b>23,7</b>	<b>24.238</b>	<b>30,9</b>	<b>31.754</b>	<b>41,3</b>
<b>Estudis superiors</b>	<b>5.455</b>	<b>6,8</b>	<b>7.717</b>	<b>9,8</b>	<b>10.094</b>	<b>13,1</b>
<b>No consta</b>	<b>4.637</b>	<b>5,8</b>	<b>-</b>	<b>-</b>	<b>-</b>	<b>-</b>

Nota: població classificada a partir de 10 anys.

Nota: per l'any 2001, població classificada residents en habitatges familiars.

Departament d'Estadística. Ajuntament de Barcelona.

Font: Cens de Població i Habitatges 1991. Instituto Nacional de Estadística.

Institut d'Estadística de Catalunya.

Estadística de Població 1996. Institut d'Estadística de Catalunya.

Cens de Població i Habitatges 2001. Instituto Nacional de Estadística. Institut d'Estadística de Catalunya.

Sant Andreu

**1. Població**

**37. Evolució segons nivell d'estudis al districte. 1991-2001**

	1991	%	1996	%	2001	%
<b>TOTAL</b>	<b>118.478</b>	<b>100,0</b>	<b>125.025</b>	<b>100,0</b>	<b>125.083</b>	<b>100,0</b>
<b>Estudis primaris</b>	<b>61.149</b>	<b>51,6</b>	<b>59.868</b>	<b>47,9</b>	<b>47.218</b>	<b>37,7</b>
<b>Estudis secundaris</b>	<b>42.784</b>	<b>36,1</b>	<b>51.130</b>	<b>40,9</b>	<b>60.212</b>	<b>48,1</b>
<b>Estudis superiors</b>	<b>10.812</b>	<b>9,1</b>	<b>14.027</b>	<b>11,2</b>	<b>17.653</b>	<b>14,1</b>
<b>No consta</b>	<b>3.733</b>	<b>3,2</b>	<b>-</b>	<b>-</b>	<b>-</b>	<b>-</b>

Nota: població classificada a partir de 10 anys.

Nota: per l'any 2001, població classificada residents en habitatges familiars.

Departament d'Estadística. Ajuntament de Barcelona.

Font: Cens de Població i Habitatges 1991. Instituto Nacional de Estadística. Institut d'Estadística de Catalunya.

Estadística de Població 1996. Institut d'Estadística de Catalunya.

Cens de Població i Habitatges 2001. Instituto Nacional de Estadística. Institut d'Estadística de Catalunya.

## Ciutat Vella

### 1. Població

#### 41. Evolució segons coneixement del català al districte. 1991-2001

	1991	%	1996	%	2001	%
<b>Població de 2 i més anys</b>	<b>89.506</b>		<b>82.711</b>		<b>80.995</b>	
<b>L'entén</b>	<b>84.020</b>	<b>93,9</b>	<b>77.787</b>	<b>94,0</b>	<b>71.343</b>	<b>88,1</b>
<b>El sap parlar</b>	<b>57.577</b>	<b>64,3</b>	<b>58.425</b>	<b>70,6</b>	<b>48.406</b>	<b>59,8</b>
<b>El sap llegir</b>	<b>54.508</b>	<b>60,9</b>	<b>55.248</b>	<b>66,8</b>	<b>47.392</b>	<b>58,5</b>
<b>El sap escriure</b>	<b>28.418</b>	<b>31,7</b>	<b>29.385</b>	<b>35,5</b>	<b>28.048</b>	<b>34,6</b>
<b>No l'entén</b>	<b>5.486</b>	<b>6,1</b>	<b>4.924</b>	<b>6,0</b>	<b>9.652</b>	<b>11,9</b>

Nota: per l'any 2001, població classificada resident en habitatges familiars.

Departament d'Estadística. Ajuntament de Barcelona.

Font: Cens de Població i Habitatges 1991. Instituto Nacional de Estadística. Institut d'Estadística de Catalunya.

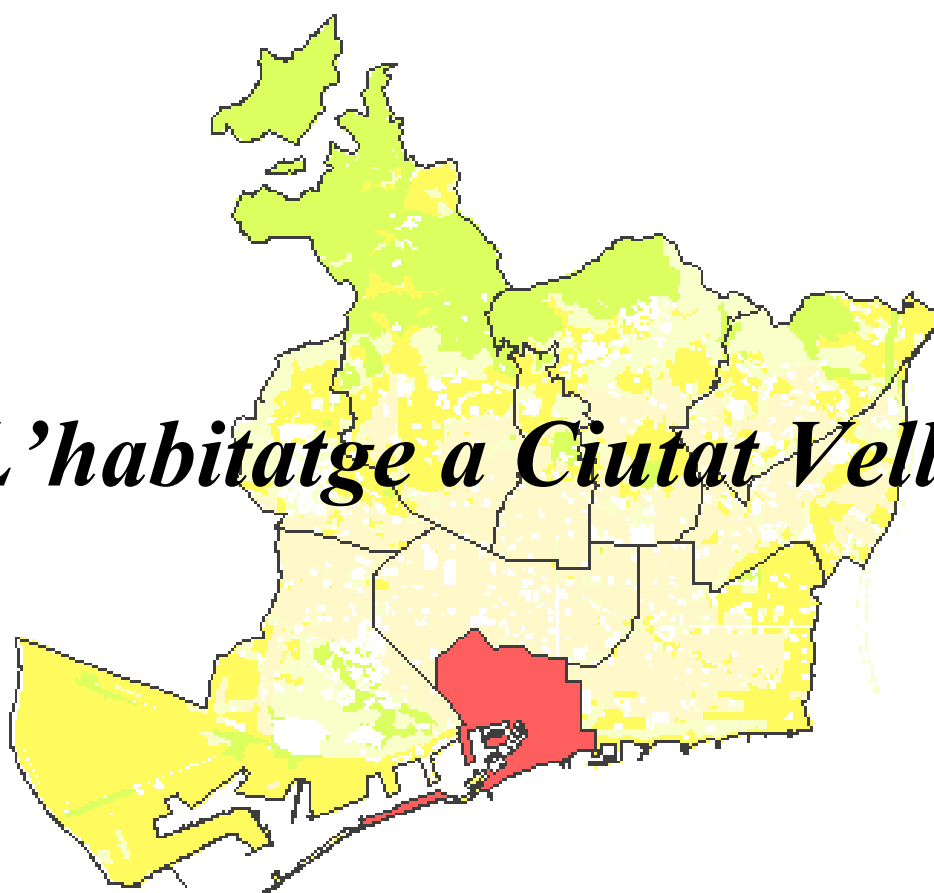
Estadística de Població 1996. Institut d'Estadística de Catalunya.

Cens de Població i Habitatges 2001. Instituto Nacional de Estadística. Institut d'Estadística de Catalunya.

El nivell d'educació de la població també és un bon indicador per donar-nos una idea sobre la qualitat de la població. Les dades mostrades ratifiquen els objectius implícits en la remodelació del barri. Si a principis dels 90 la mostra ens indica que el nivell d'estudis majoritari era l'educació primària, al llarg d'aquests anys s'ha produït un canvi espectacular on s'ha equilibrat el número en nivell secundari amb el primari. Tot i això si comparem les dades amb Sant Andreu veiem com no és un fenomen exclusiu de Ciutat Vella, sinó que es pot generalitzar a moltes zones de la ciutat de Barcelona.

Si veiem un altre indicador educatiu com podria ser el coneixement del català, veuríem com aquest cop sí la tendència es desvirtua respecte a altres barris barcelonins. Les dades sobre el coneixement del català a Ciutat Vella ens fan concloure que hi ha hagut un gran augment en la immigració, ja que cada cop hi ha més gent que no entén el català. Aquest canvi de tendència té un punt d'inflexió clar l'any 1996, on es passa d'un 6% a un 12% de la població de Ciutat Vella que no entén el català l'any 2001. Això ens fa sospitar que el prototipus de persona al Raval tendeix a ser cada cop més de gent de mitjana edat (al voltant dels 30 anys) amb un cert nivell d'estudis i de fora de Catalunya (d'aquí el baix nivell de català en el districte els últims 10 anys).

## *L'habitatge a Ciutat Vella*



Molts dels estudis econòmics sobre Ciutat Vella que ens hem anat trobant tenen en la seva gran majoria una cosa en comú, analitzar el tema de la vivenda al districte. Possiblement el tema de l'habitatge és un dels debats més oberts i més difícils d'extreure conclusions, prova d'això és la dificultat de trobar-hi una solució.

Nosaltres no analitzarem si l'accés a la vivenda és més o menys fàcil, sinó que amb les dades extretes d'anuaris i diverses fonts intentarem veure els canvis de l'habitatge a Ciutat Vella.

Al llarg dels últims 15 anys el Districte ha patit un gran canvi en la seva estructura urbanística, tant en el tipus d'edificis com en la quantitat. El que volem veure novament és si és un fet exclusiu de les polítiques adoptades al districte o si forma part de la inèrcia de la ciutat.

Per analitzar-ho hem decidit utilitzar:

- El grau d'ocupació mitjana en els habitatges del districte.
- Els preus mitjans de venda dels habitatges de 1a i 2<sup>a</sup> ma.
- El nombre de rehabilitacions d'habitatges.

També compararem el districte de Ciutat Vella amb el de Sant Andreu per tal de veure si ha seguit o no la mateixa evolució.

## Grau d'ocupació dels pisos

### 1. Habitatges

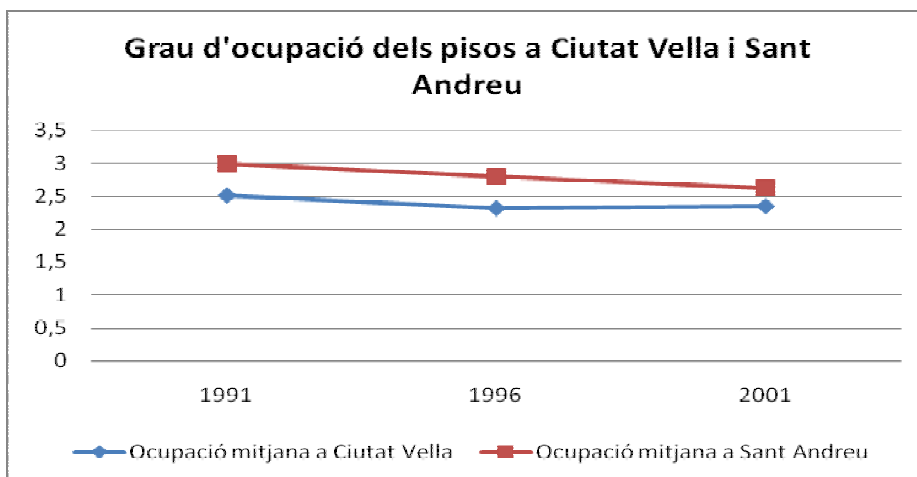
#### 13. Evolució de l'ocupació mitjana al districte. 1991-2001

	1991	1996	2001
<b>Població</b>	90.612	83.829	85.177
<b>Habitatges ocupats</b>	36.107	36.168	36.322
<b>Ocupació mitjana</b>	2,51	2,32	2,35

Nota: Per a l'any 1996 es tracta d'una estimació a partir del nombre de persones empadronades a cada full padronal del Padró Municipal.

Departament d'Estadística. Ajuntament de Barcelona.

Font: Censos de Població i Habitatges 1991 i 2001. Instituto Nacional de Estadística. Institut d'Estadística de Catalunya.



Analitzar el grau d'ocupació dels pisos ens fa veure sobre el canvi exclusiu que ha patit Ciutat Vella a diferència d'altres barris de Barcelona.

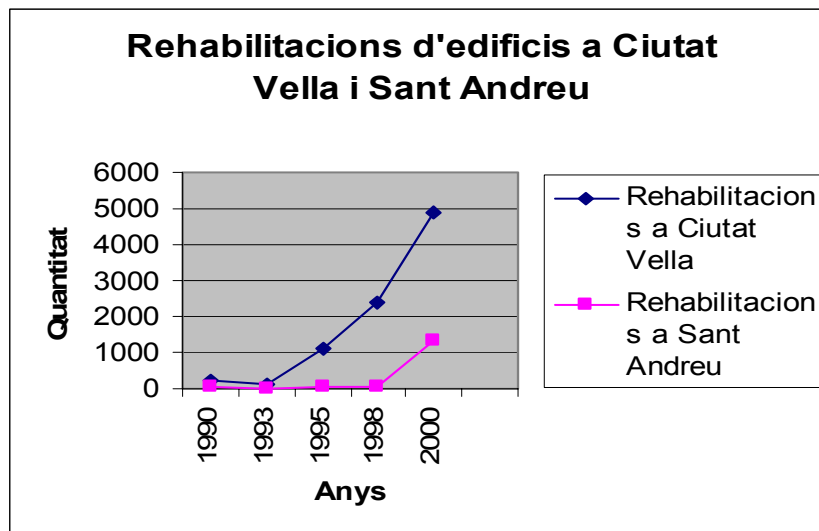
Amb el següent gràfic podem veure com Ciutat Vella té tres etapes en els últims 15 anys. Una d'elles és abans de 1991 on el grau està al voltant de 2,5 persones per habitatge. El grau tendeix a disminuir, degut sobretot a la despoblació del Districte en un període de crisi, i arriba l'any 1996 a un mínim de 2,32 persones per habitatge. A partir d'aquí es veu un punt d'inflexió de la tendència amb l'arribada de nous inquilins (principalment immigrants) i el grau d'ocupació augmenta a un 2,35. Pot semblar-nos poc, però si ho comparem amb l'evolució d'altres districtes, com per exemple Sant Andreu, el fet d'augmentar el grau ja és un fet força remarcable.

### *Nombre de rehabilitacions*

El nombre de rehabilitacions d'un barri és una senyal força significativa de les intencions d'aquest, que no és més que donar-li una nova imatge i aire fresc. Les dades extretes de diferents anys dels anuaris estadístics de la ciutat de Barcelona ens ajudaran a veure aquesta evolució al llarg del temps.

	1990	1993	1995	1998	2000
Rehabilitacions a Ciutat Vella	198	118	1132	2400	4889
Rehabilitacions a Sant Andreu	42	15	53	39	1337

Ciutat Vella des de fa bastants anys és un barri amb moltes rehabilitacions per la senzilla raó de que molts dels seus edificis han estat construït fa la tira d'anys. Aquesta premissa fa que el major nombre de rehabilitacions no sigui per una raó "d'estètica", en molts casos d'abans l'any 1995, sinó per raons de seguretat i higiene.



Però a partir del 1993 els números es disparen i s'arriben a les 1132 rehabilitacions, casi 10 vegades més que tres anys abans. Aquest creixement segueix constant l'any 1998 i la taxa trona a augmentar lleugerament fins l'any 2000, on s'arriba al màxim de 4889. Realment en podríem treure dues hipòtesis de tan brutal augment:

-Una és que per casualitat tots els edificis de Ciutat Vella van necessitar rehabilitacions urgentment (cosa poc probable).

-O bé que les inversions per part del sector públic i privat, tan per part d'empreses com de persones, hagin anat a parar a netejar i posar maco el barri on viuen i treballen. Tot això ho podríem relacionar amb el canvi del tipus de gent que ha patit el barri (més poder adquisitiu ) i l'augment del treball.

-També l'augment de la població a partir de 1995 va fer que molt espais en desús s'haguessin de tornar a reincorporar a la oferta i això va fer incrementar el nombre de rehabilitacions.

De nou anem a veure si els resultats de Sant Andreu són els mateixos i així negar el fet de que Ciutat Vella és un cas apart a Barcelona. Com veiem Sant Andreu augmenta el seu número de rehabilitacions al llarg dels anys però no és ni de bon tros l'increment patit per Ciutat Vella. Així doncs podem concloure que sí que hi ha hagut un canvi exclusivament a Ciutat Vella en el nombre de rehabilitacions.

#### *Preu de l'habitatge*

Si al llarg del nostre treball hem arribat a la conclusió que tant la població com el tipus de comerç han canviat al llarg del temps, és de suposar que la demanda de pisos i la capacitat adquisitiva de la gent a l'hora de comprar un pis hagi canviat bastant. Si passés això també podem predir que quan hi ha un canvi de la demanda de pisos els preus haurien de diferir significativament d'altres parts de la ciutat de Barcelona. Per tal de veure això hem extret informació del preu del pisos tant de primera i segona mà dels anuaris estadístics de l'Ajuntament de Barcelona. Com sempre compararem les dades de Ciutat Vella amb les del districte de Sant Andreu.

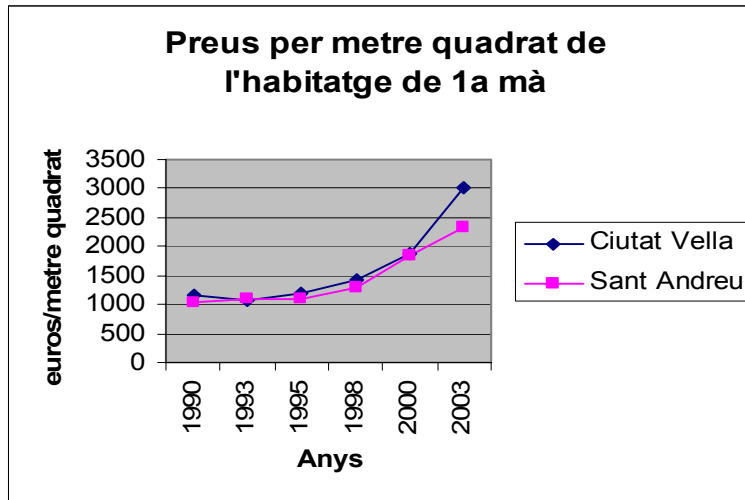
Preus mitjans de venda dels habitatges de primera mà (euros/metre quadrat)

	1990	1993	1995	1998	2000	2003
Ciutat Vella	1165	1084	1187	1429	1867	3006
Sant Andreu	1031	1089	1106	1300	1847	2349
Preus mitjans de venda dels habitatges de 2a mà (euros/metre quadrat)						

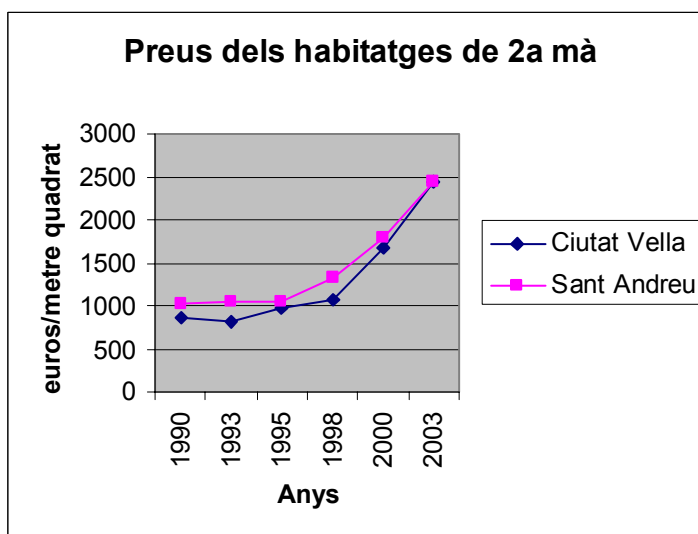
	1990	1993	1995	1998	2000	2003
Ciutat Vella	852	815	967	1068	1663	2439
Sant Andreu	1033	1046	1058	1327	1792	2436

Com podem veure en les taules i més visualment en el dos gràfics que tenim a continuació els preus del pisos en els dos tipus de vivenda no han variat en gran mesura

dels preus de Sant Andreu. Només hi podem apreciar una lleugera diferència a partir de l'any 2000, tot i que no és gaire representatiu del què ha passat els darrers 15 anys.



La mateixa tendència es pot veure en els pisos de 2a mà, però en aquests sí que hi podem extreure una petita observació: la tendència a la convergència de preus. A partir de l'any 1993 hi veiem un apropament per part dels preus dels pisos de Ciutat Vella amb els de Sant Andreu, fins arribar als nostres dies on pràcticament són iguals.



No deixa de ser curiós el fet de que quan la població de Ciutat Vella comença a tenir un cert nivell de benestar i més educació els preus dels habitatges no es disparen respecte altres zones de la ciutat. Una de les causes d'això pot ser l'augment de sòl públic que ha fet frenar el creixement dels preus de l'habitatge al districte. Per aquesta raó podem dir que les polítiques d'habitatge no han estat errònies des de el punt de vista de la contenció de preus, ja que no s'escapen de la tendència de Barcelona els últims 15 anys.



L'Ajuntament de Barcelona va apostar el 1985 per la creació de grans equipaments culturals (*el MACBA, el CCCB...*) que devien complir una doble funció: per un costat, oferir nous serveis culturals al conjunt de la ciutat i per l'altre, afavorir l'estratègia regeneradora del barri del Raval.

Molts opositors d'aquest pla de regeneració van argumentar que l'alt cost d'oportunitat que tenien aquestes infraestructures, poc útils de forma directa per la gent, eren uns recursos molts més aprofitables si es dediquessin en polítiques d'ajudes socials. Però aquesta iniciativa ja havia funcionat en altres barris degradats de ciutats europees i americanes amb èxit i això va fer que finalment s'aprovés.

Ara, el que farem es estudiar diferents variables relacionades amb l'evolució del Sector Públic en el districte de Ciutat Vella per veure si durant aquests darrers quinze anys el districte, i si és possible en el barri del Raval, ha anat millorant en les seves infraestructures i polítiques socials, culturals, de seguretat,...

A l'hora de veure aquesta evolució utilitzarem els següents indicadors:

- L'atenció a la infància en risc social.
- Nombre de centres de Pre-escolar i EGB/Primària públics.
- Nombre de centres de BUP/COU, FP/Mòduls, Eso/Batxillerat públics.
- L'evolució de les beques de menjador en Ciutat Vella.
- Instal·lacions esportives públiques.
- Detencions de la Guàrdia Urbana.
- El nombre de papereres i la proporció d'habitants per papereres.

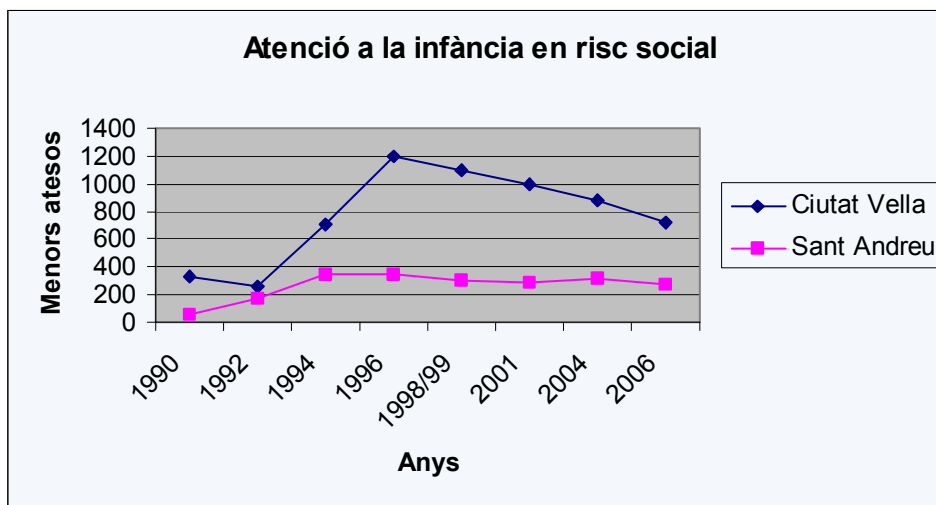
*Serveis Socials:*

*L'atenció a la infància en risc social.*

El nombre de menors atesos en situacions de risc social és possiblement una de les millors variables que podem obtenir per veure com es troba la infantesa i el jovent en un barri. Cal dir que d'això s'encarreguen els Equips d'Atenció a la Infància i l'Adolescència (EAIA) de la Generalitat. Aquests equips tenen centres per tota Barcelona i Catalunya, però es força representatiu que dels onze centres que hi ha a Barcelona, quatre hi són al districte de Ciutat Vella i dos concretament al Raval (més que a tota Sabadell o Manresa).

Els menors atesos a Ciutat Vella i a Sant Andreu van ser els següents:

	1990	1992	1994	1996	1998/99	2001	2004	2006
Menors atesos a Ciutat Vella	334	258	702	1203	1095	994	886	716
Menors atesos a Sant Andreu	54	179	351	351	296	291	314	270

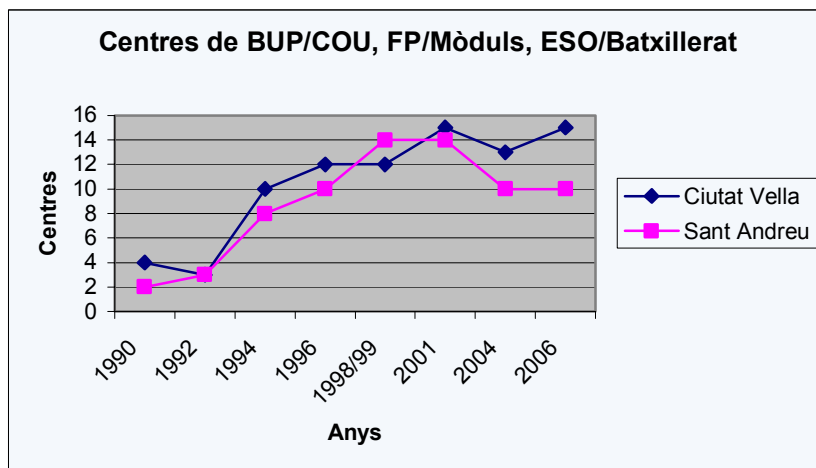
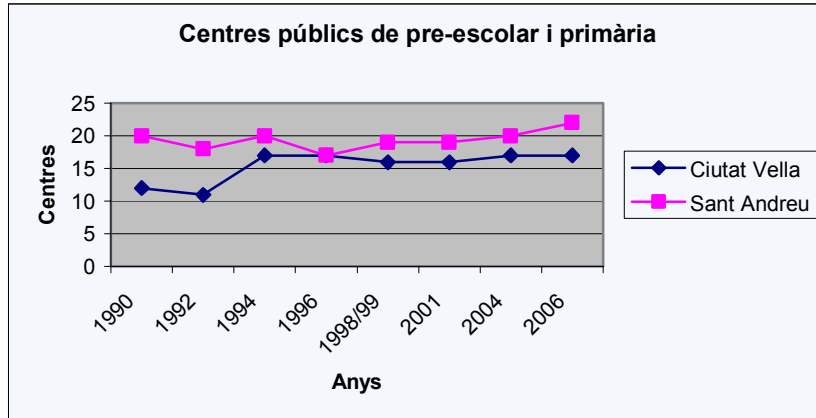


Com és pot observar el districte de Ciutat Vella ha vist incrementat el nombre de menors atesos de forma alarmant. En els sis primers anys el nombre es va multiplicar per quatre, superant els mil menors. En canvi , a Sant Andreu el increment també es va notar però no de forma tan espectacular.

Quasi bé sempre la proporció de menors atesos en el Raval envers Ciutat Vella es de la meitat o més. Això potser és degut a l'arribada massiva dels fills dels immigrants al Raval al principi dels noranta, que trobant-se en un entorn cultural diferent tendeixen a formar "guettos" socialment inadaptats. Aquests però acaben adaptant-se el que es tradueix en un descens del nombre de menors atesos.

*Ensenyament:*

*Nombre de centres de Pre-escolar i EGB/Primària públics & Nombre de centres de BUP/COU, FP/Mòduls, Eso/Batxillerat públics.*



Com podem observar als gràfics, l'evolució de centres d'educació primària envers els d'educació superior ha estat molt diferent. Mentre que els d'educació primària i pre-escolar s'ha mantingut constants, els d'educació superior s'han reforçat de forma més que considerable.

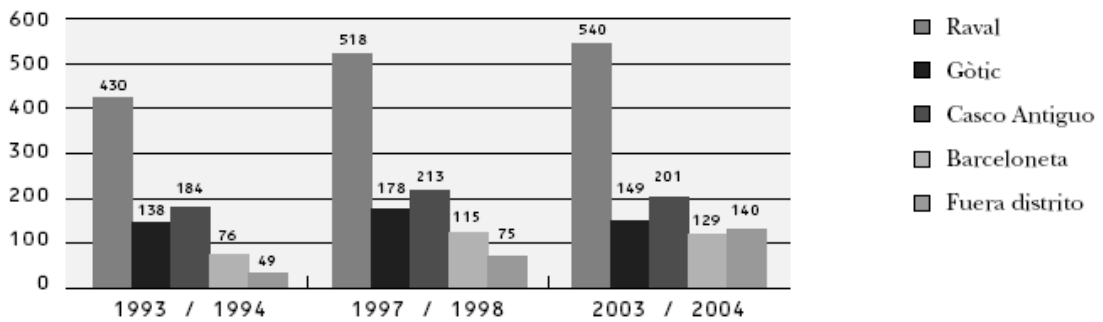
Podem dir aleshores que l'Ajuntament ha intentat compensar aquest excés de demanda dels nous vinguts amb nous instituts públics i sobretot amb centres de cicles formatius.

Més interessant és veure com l'Ajuntament ajuda a les famílies amb beques de llibres i menjador. Aquestes són altres prestacions distribuïdes pels serveis personals i molt sol·licitada a tot el districte. Es tracta d'un recurs en el qual col·laboren les administracions, ja que un mica més de la meitat del total dels recursos destinats a cobrir aquesta part de la despesa procedeix del Departament d'Ensenyament, i la resta

de la despesa es assumida i gestionada pel districte de Ciutat Vella. Quasi la meitat d'aquestes beques tenen sempre com a destí el Raval, el qual és en part explicable perquè és la zona de Ciutat Vella on existeix més població matriculada.

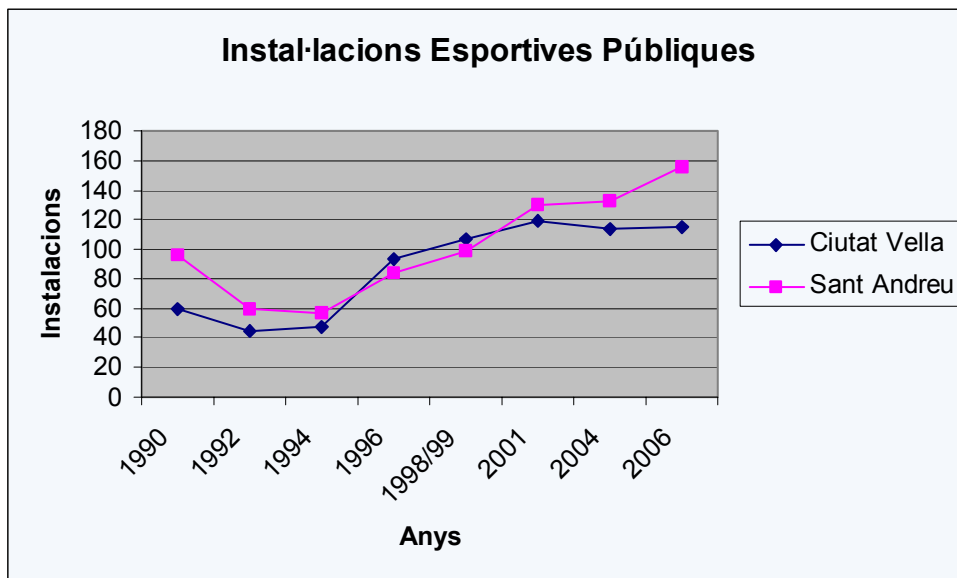
Gràfica 4 / Evolución de la distribución de becas de comedor en Ciutat Vella (1993-2004)

Fuente: "Acció educativa a Ciutat Vella", en Barcelona societat, núm. 9, Departamento de Enseñanza y Distrito de Ciutat Vella



Com es pot observar clarament la gran part de les beques van al Raval i any rere any augmenten. Però, es conegut que quan es tanca el any escolar encara hi ha peticions sense complir.

*Instal·lacions esportives públiques:*



Una clara política d'inserció del jovent a tot arreu és l'esport. Unes bones instal·lacions públiques poden ser la diferència entre un infància sana i competitiva, i una infància on la forma més entretinguda de passar l'estona sigui fumar en un parc o delinquent.

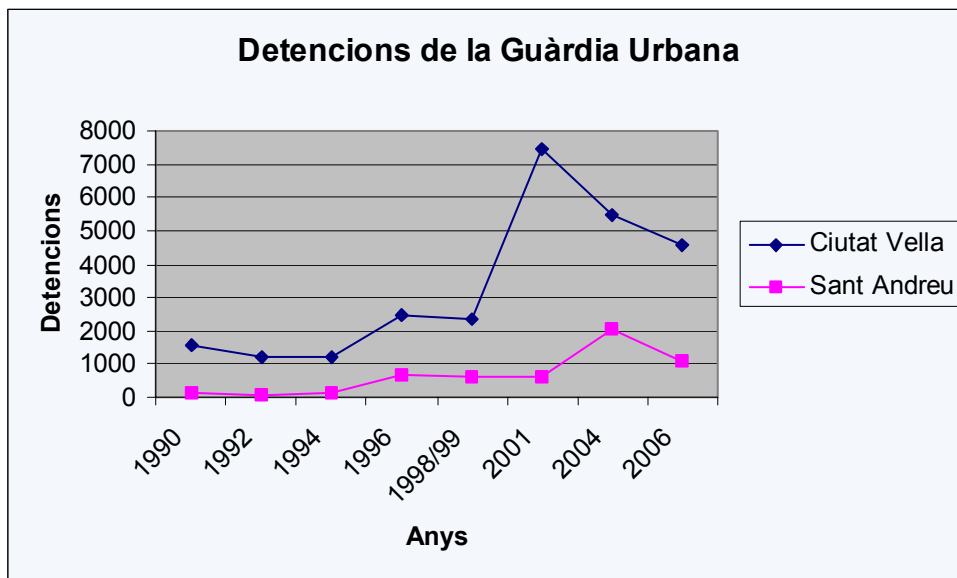
Per aquest motiu tant l'Ajuntament com les organitzacions veïnals intenten aconseguir unes instal·lacions esportives de qualitat.

Com es veu al gràfic, el nombre d'instal·lacions ha augmentat força durant els darrers anys, encara que la majoria del veïns pensen que encara hi ha una manca important de jocs públics.

Per exemple, la creació d'un camp de futbol al solar de les antigues piscines Folch i Torres o la utilització temporal del solar de la Pl. Salvador Sagüí com a zona lúdico-esportiva per a la gent i els esplais.

*Seguretat:*

*Detencions de la Guàrdia Urbana.*



El dia que vam fer l'enquesta comprovarem que una de les preocupacions més destacada de la gent que treballa o viu al Raval és la seguretat. Si busquem informació del Raval a internet el més possible és que el cinquanta per cent de les entrades siguin articles que parlin sobre la seguretat al Raval.

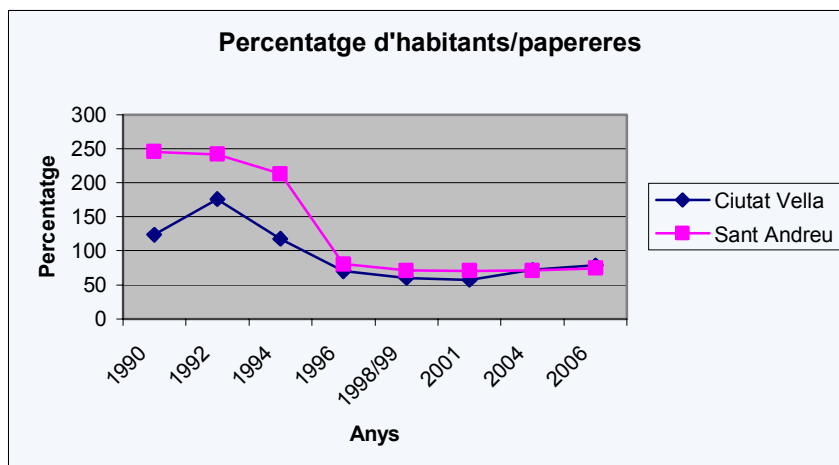
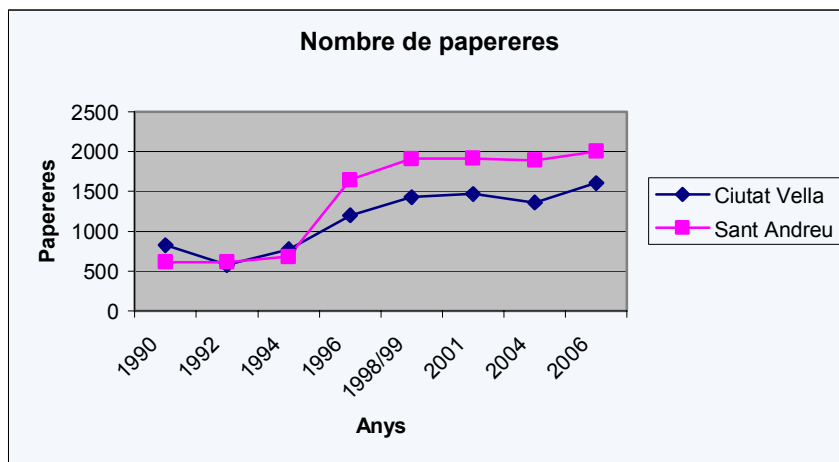
És conegut per tots els incidents continus que s'han sofert amb els *okupes*, les patrulles ciutadanes que van crear el veïns per intentar autoprotegir-se, etc...

S'ha de dir però, que la situació actual del Raval és ara mateix molt millor que la de fa potser vint anys quan era conegut com el *Barri Xino*, sobretot al Raval Nord on la situació ha millorat considerablement amb actuacions policials destacades com la "neteja" dels *trilers*.

Igualment a dia d'avui Ciutat Vella pateix aproximadament un terç de les detencions de la Guardia Urbana a Barcelona, encara que és curiós que el districte que el segueix en nombre de detencions és precisament Sant Andreu.

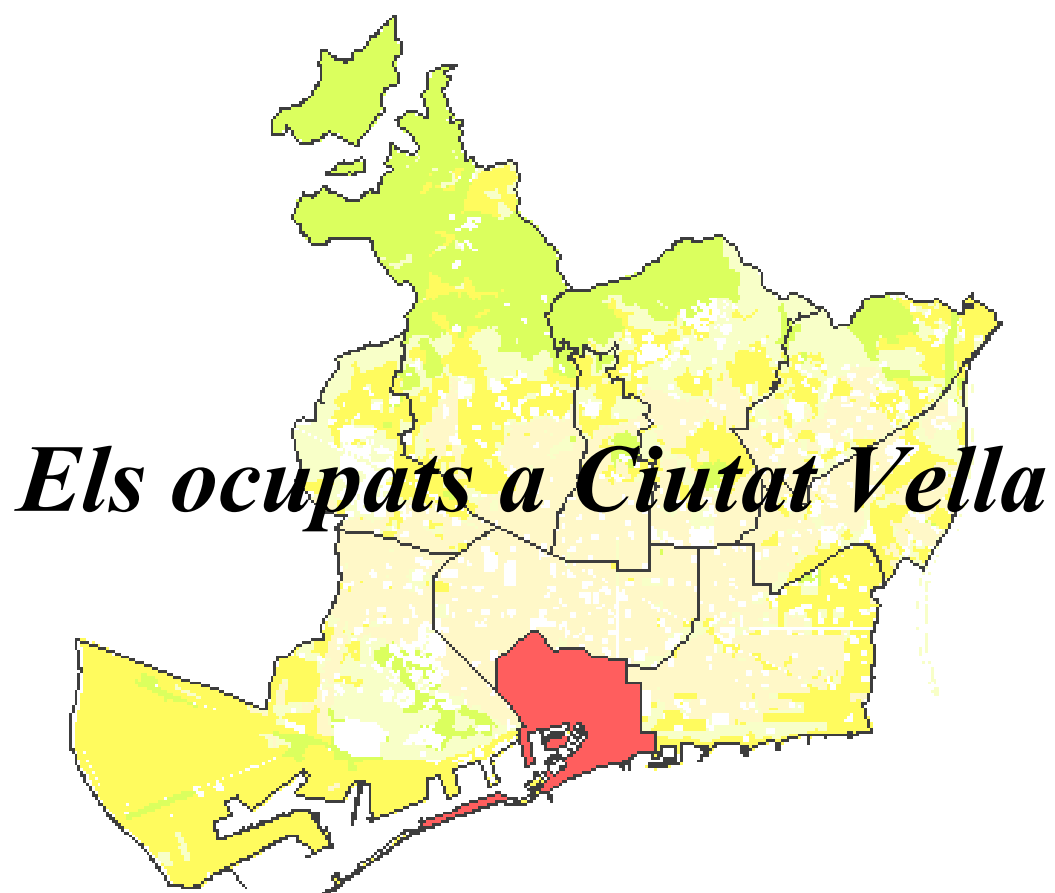
*Neteja:*

*El nombre de papereres i la proporció d'habitants per papereres.*

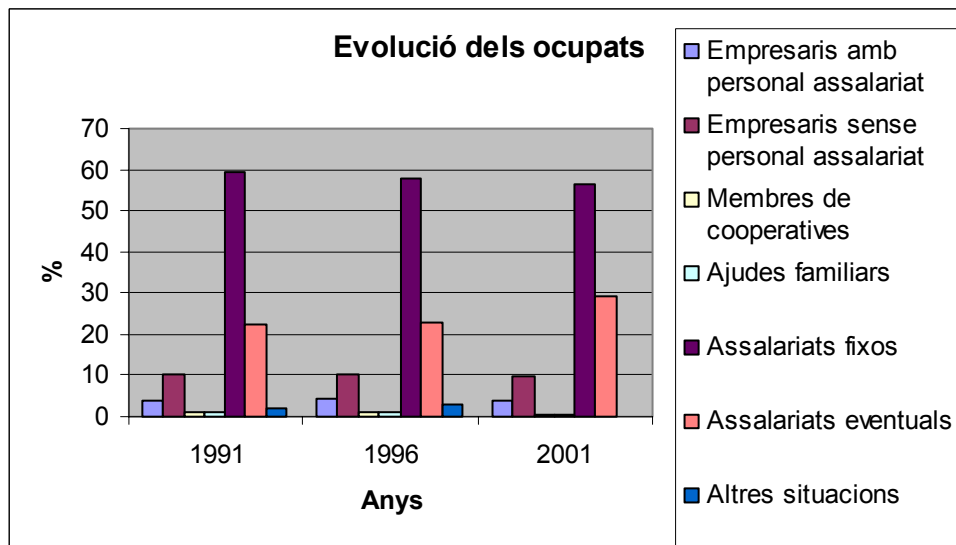


Curiosament un dels apartats que també preocupa més als comerciants del Raval es la neteja dels seus carrers. Ells mateixos deien però que la culpa de la brutícia als carrers era segurament de la gent que no pas del Ajuntament.

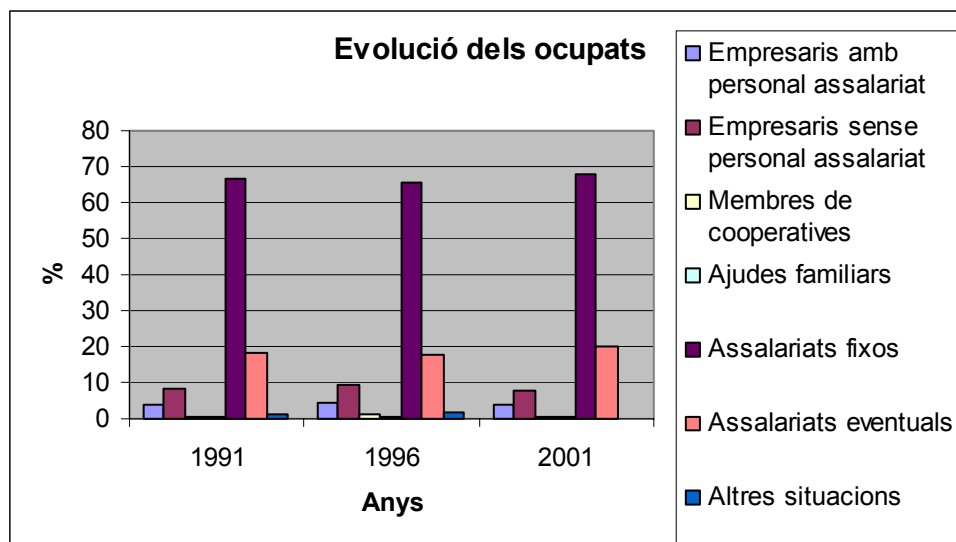
El que podem observar a les dades es que l'administració ha intentat durant aquest període de temps que això canviï. Tant el nombre de papereres com la proporció d'habitants per papereres ha anat disminuint de forma considerable, però es conegut per tothom que vivim en una societat molt poc conscient del que és mantenir el mobiliari públic en bones condicions i que estem a anys llum de tenir una societat com les nòrdiques en el que això es refereix.



▪ *Ciutat Vella*

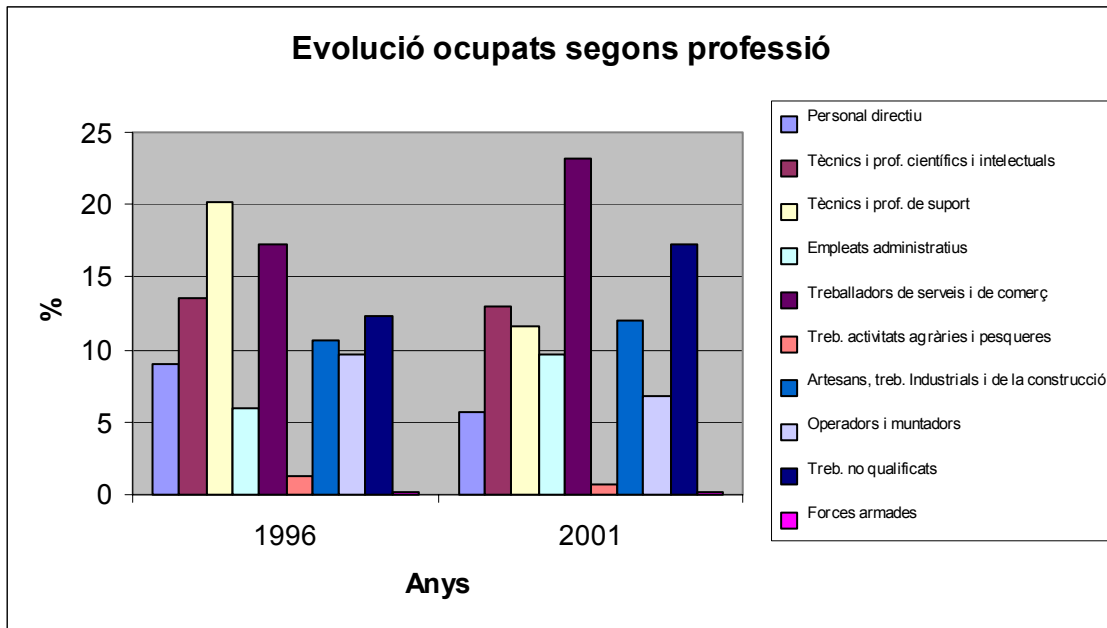


▪ *Sant Andreu*

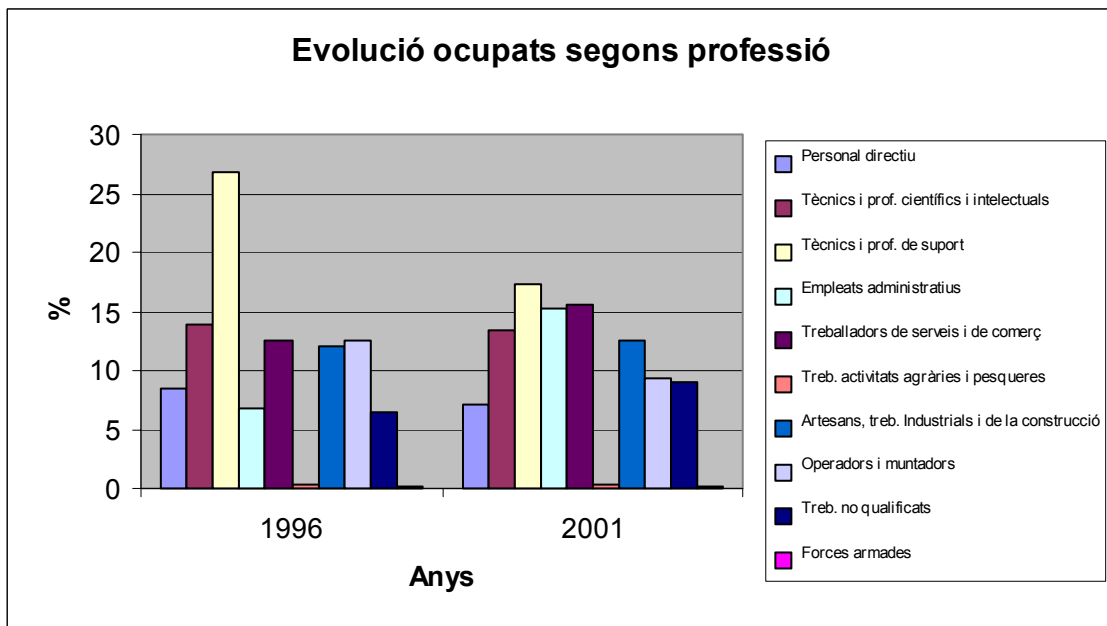


Si ens aturem a analitzar més a fons l'estructura dels ocupats, observem que la majoria són treballadors fixos, seguits dels eventuais (per temporades, contractes per un temps limitat (mesos, normalment)...). En referència a la majoria d'empresaris dels dos districtes, aquests són empresaris sense treballadors aliens, és a dir, negocis familiars en els quals el propietari és a la vegada el treballador. Una altra curiositat és que les ajudes familiars han anat disminuint amb el pas dels anys (quan possiblement, i tenint en compte la situació de les famílies actual, hauria d'haver sigut al revés).

▪ *Ciutat Vella*



▪ *Sant Andreu*



Ara ens fixem en l'evolució de l'ocupació segons la professió de les persones ocupades.

Així podem observar que els dos districtes de tenir una població ocupada majoritàriament en llocs de tècnics i professionals de suport (a Ciutat Vella també n'hi havia molts ocupats en comerç i serveis) han passat a estructures molt diferents en cada

---

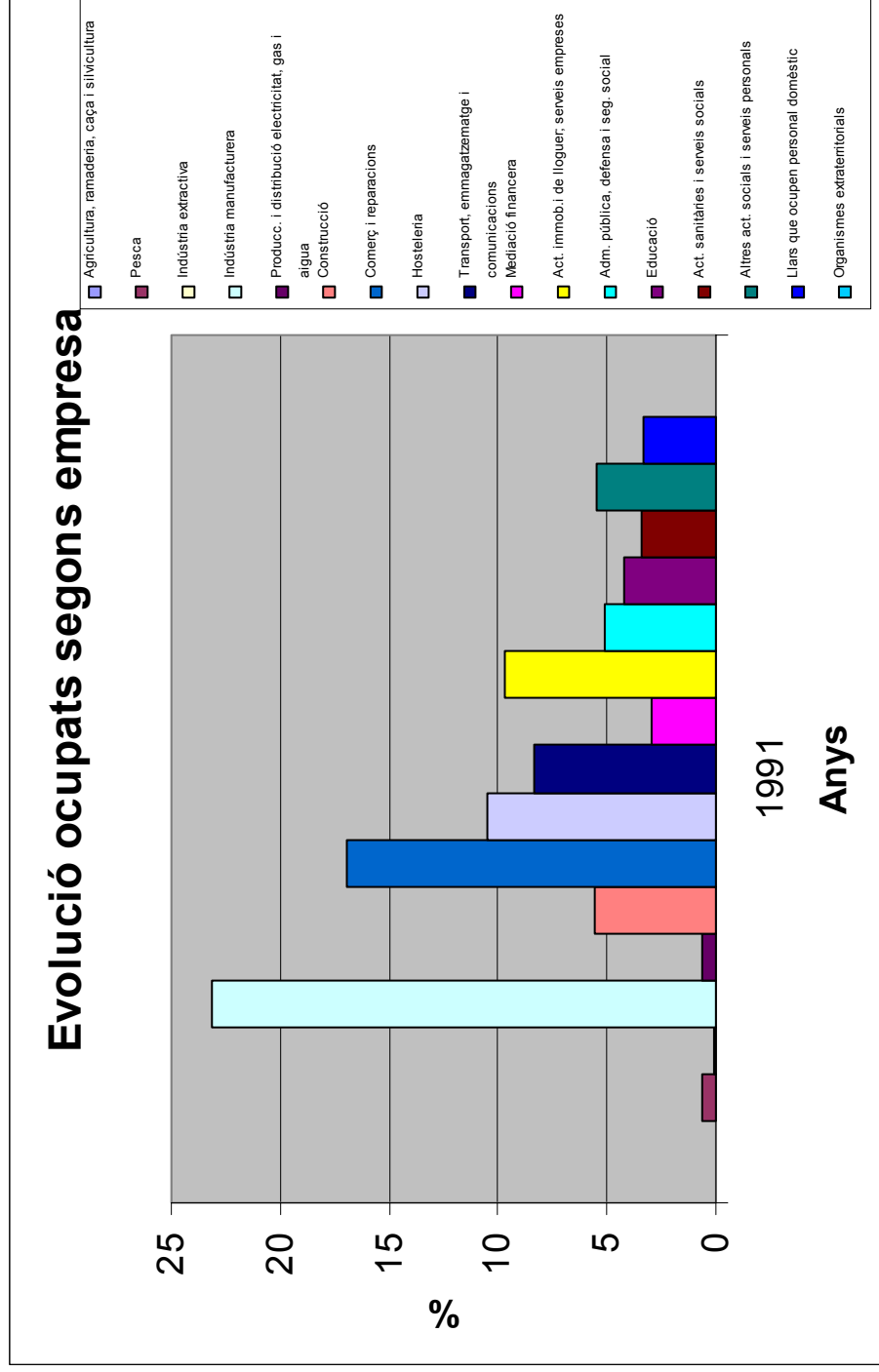
cas. Mentre que Ciutat Vella s'ha especialitzat en comerç i serveis de forma notable per sobre de les altres professions, Sant Andreu ha passat a equilibrar els ocupats en les diferents professions, tot i que segueixen predominant els tècnics i professionals de suport.

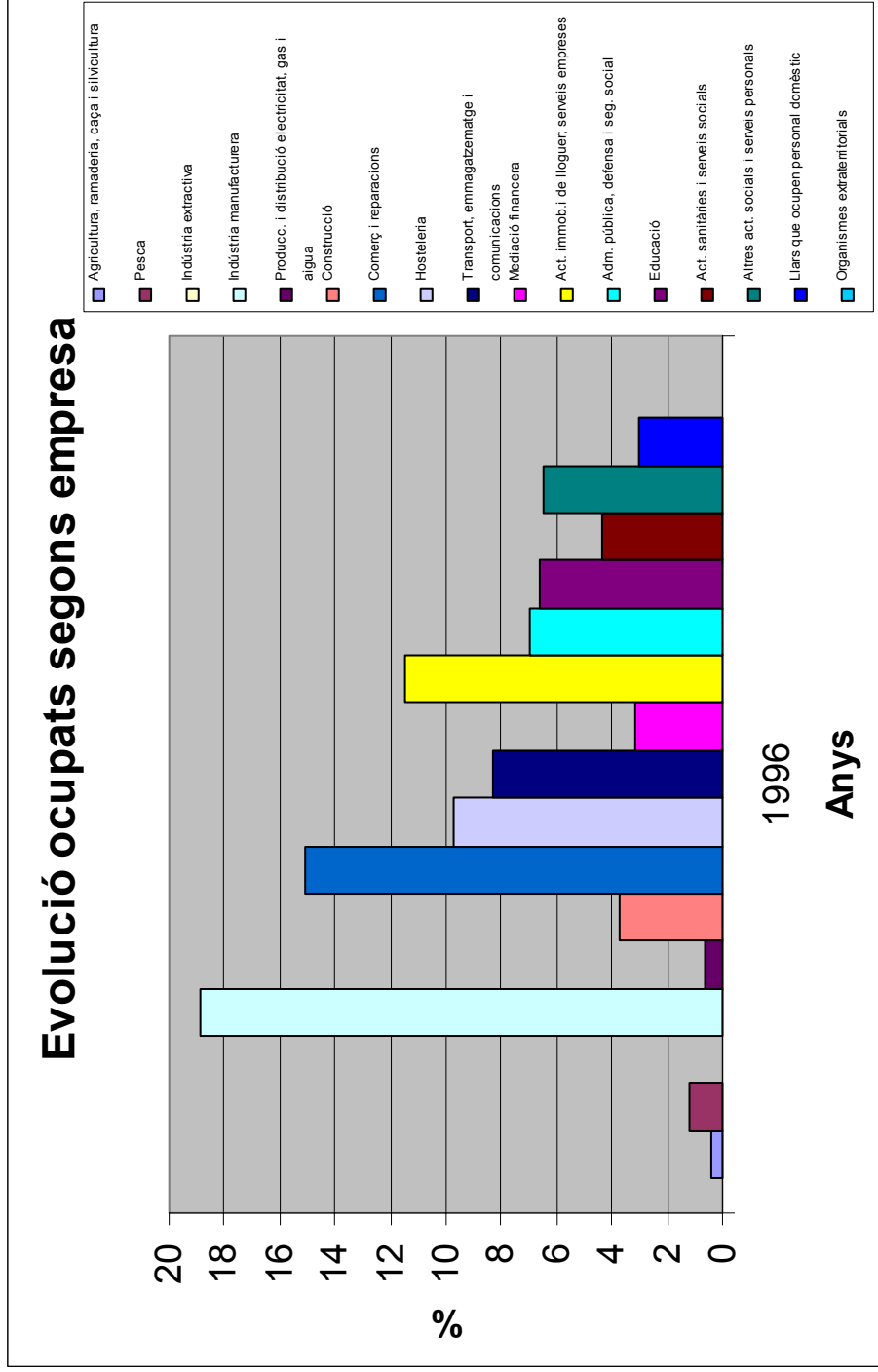
El segon sector a Ciutat Vella que ha cobrat més importància és el dels treballadors no qualificats; a Sant Andreu l'increment ha estat més moderat. Això es pot deure a la concentració de molts immigrants al districte de Ciutat Vella sense estudis avançats o no homologats.

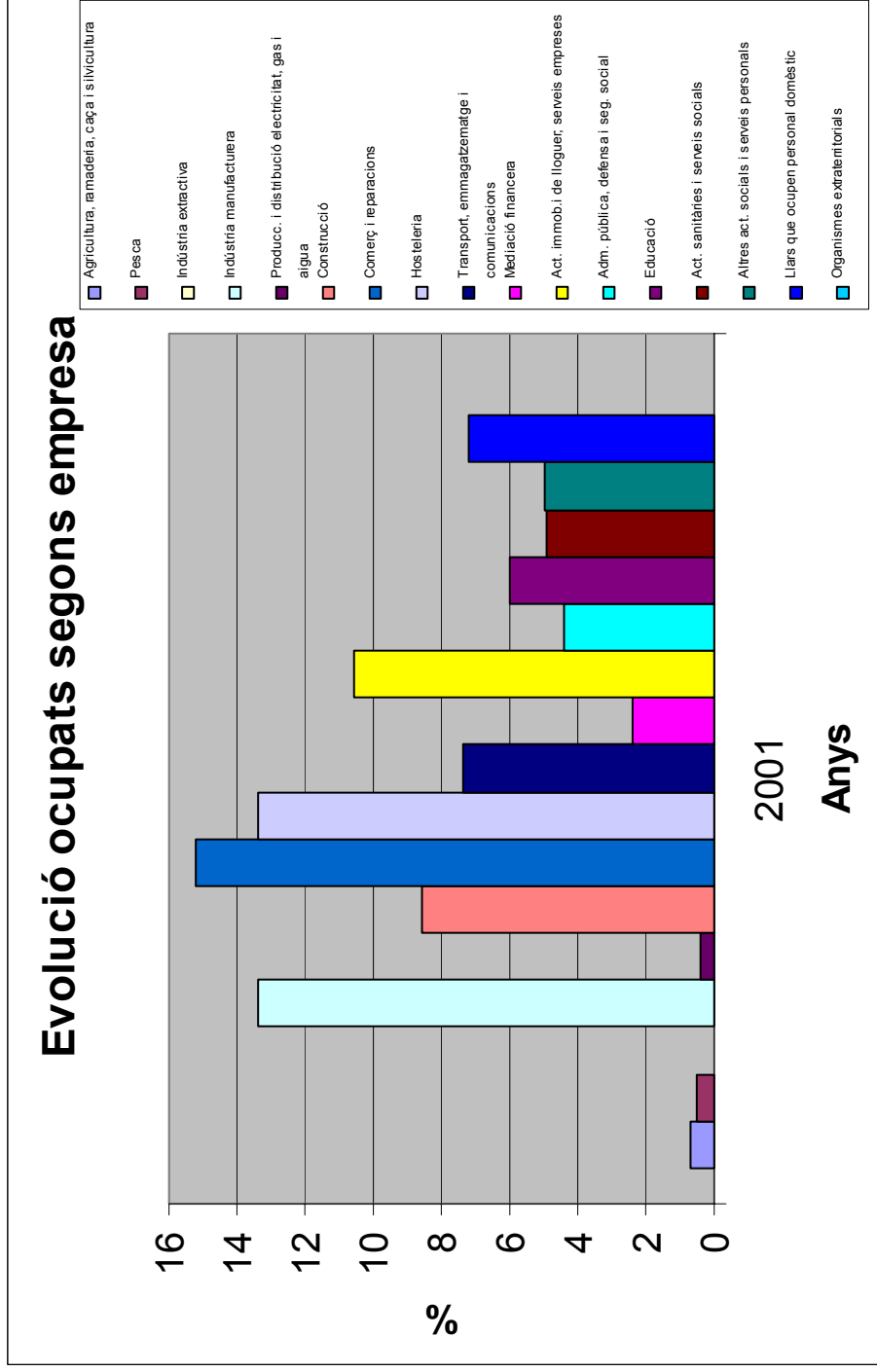
Un dels grups de professions que s'ha mostrat més invariable en ambdós casos ha estat el dels tècnics i professionals científics i intel·lectuals, degut possiblement a l'escàs augment de la demanda d'aquest perfil de treballadors als districtes analitzats.

Un altre grup de treballadors també digne de ser esmentat per un increment elevat, però no tant espectacular com els ja referits, és el dels empleats administratius. Entre les hipotètiques causes que podem barallar, és possible afirmar que l'augment en les altres professions i en el nombre de negocis hagi contribuït a una demanda més elevada de professionals del sector administratiu.

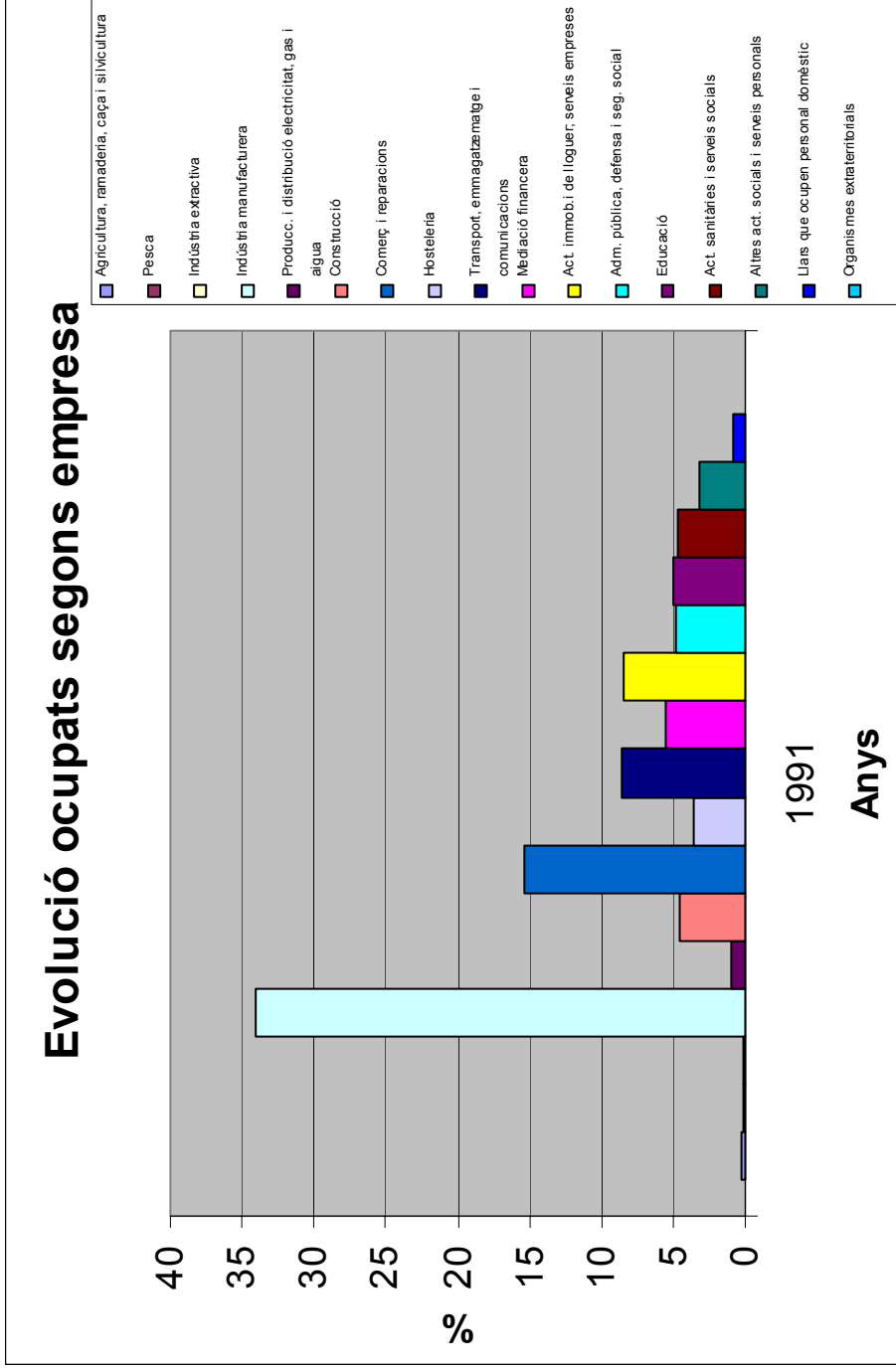
- *Ciutat Vella*

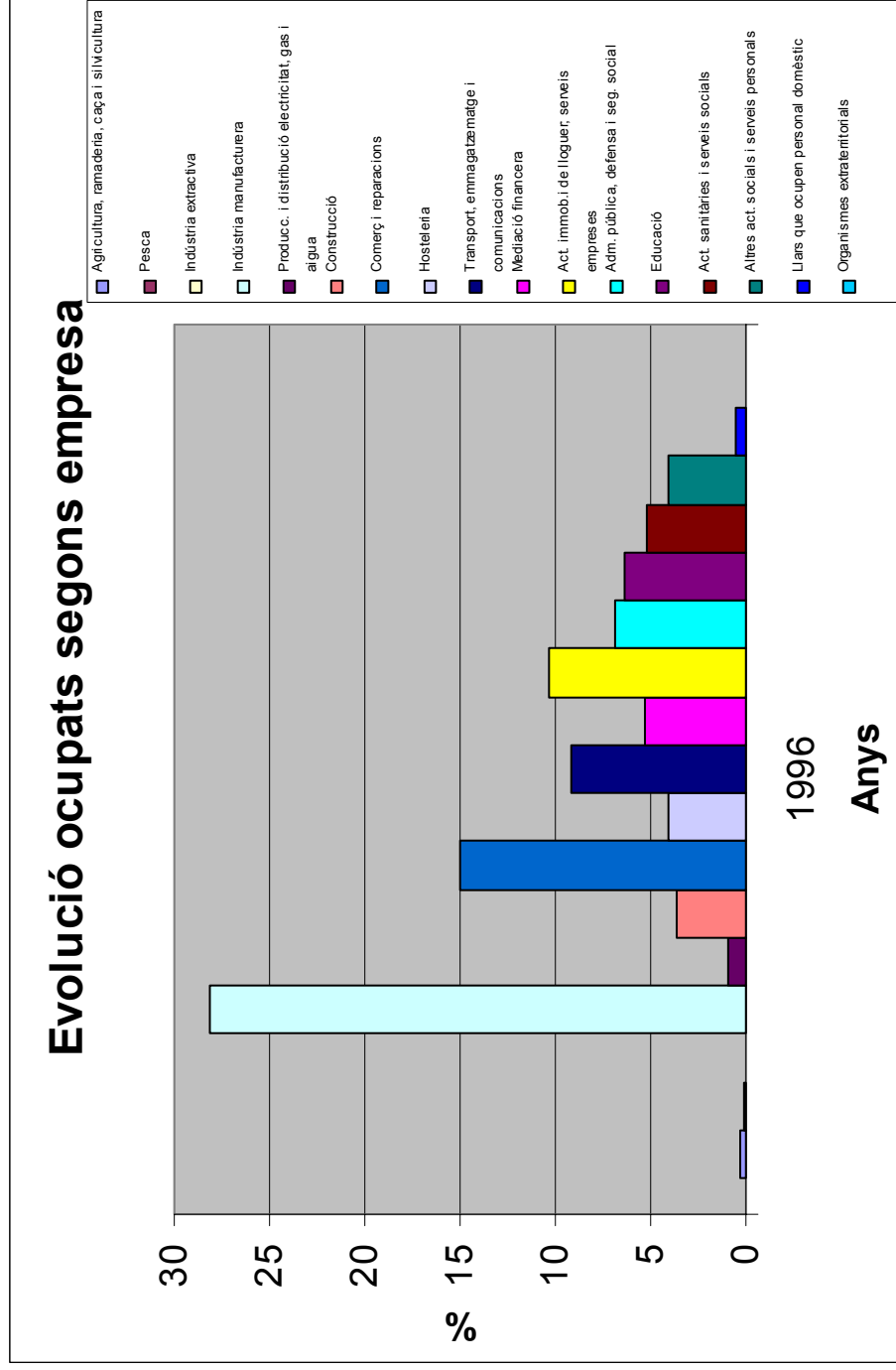


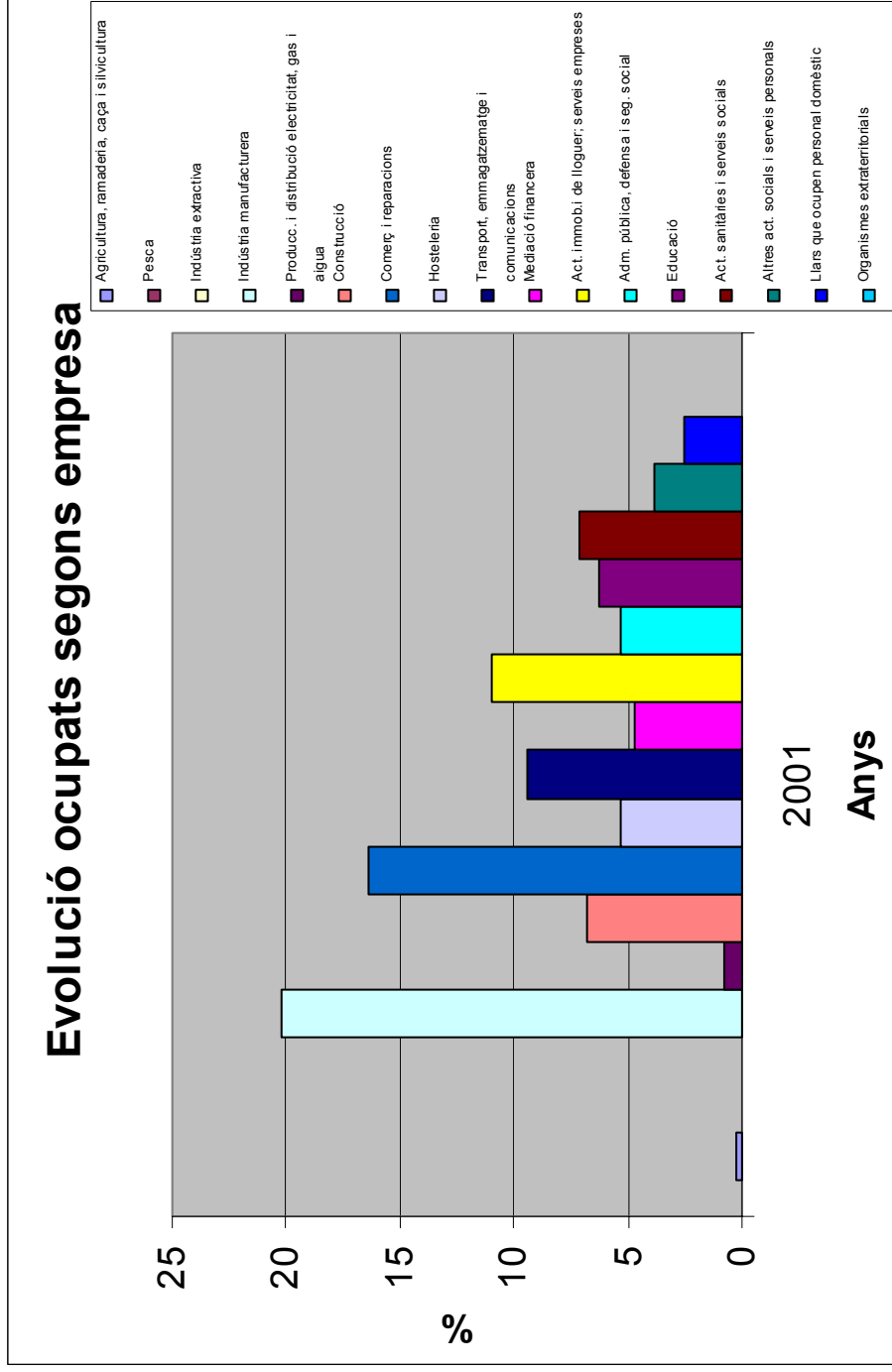




- *Sant Andreu*







Si analitzem a fons l'evolució i distribució dels ocupats segons el sector empresarial al qual pertanyen, observem que entre 1991 i 1996, els sectors es distribueixen de forma similar a Ciutat Vella i Sant Andreu, amb un clar predomini de la indústria manufacturera. En un segon lloc es manté el sector del comerç i les reparacions.

En canvi, a partir de 1996 i fins 2001, l'evolució dels dos districtes ha seguit camins diferents. Mentre que a Sant Andreu s'ha tendit a una homogeneïtzació dels sectors (és a dir, la indústria manufacturera ha disminuït en afavoriment de la resta de sectors, tot i que la forma del gràfic indica que la repartició es manté semblant); a Ciutat Vella, la indústria manufacturera ha disminuït en major proporció per donar pas a un predomini dels sectors del comerç i l'hostaler.

Això es pot deure a la influència del *cluster* cultural que ha atret un major nombre de visitants i turistes, les necessitats dels quals s'han vist obligats a cobrir a la zona.

Una curiositat és que les empreses dedicades a les activitats immobiliàries han anat augmentant de forma bastant espectacular a ambdós districtes.



## Cultura

Un dels factors més importants en els canvis del Raval és la cultura. El nombre d'institucions culturals ha augmentat significativament, Així com els tallers d'artistes, les galeries d'art, els estudis de disseny i arquitectura, llibreries i editorials... etc.

Per tal de plasmar el que s'ha dit anteriorment analitzarem sèries de dades dels últims anys: l'evolució dels equipaments culturals de Ciutat Vella i una comparació amb Sant Andreu; el repartiment dels tallers per barri de Tallers oberts; i l'evolució dels visitants de les institucions culturals per situació geogràfica.

### *Evolució dels equipaments culturals*

#### · Ciutat Vella

	2000	2001	2002	2003	2004
<b>Biblioteques</b>	20	18	18	17	15
<b>Públiques</b>	5	4	4	4	3
<b>Generals</b>	2	2	2	2	2
<b>Especialitzades</b>	10	9	9	8	7
<b>De Museus</b>	3	3	3	3	3
<b>Arxius</b>	4	4	4	4	4
<b>Museus</b>	13	13	13	13	13
<b>Cinemes (Sales)</b>	18	18	18	18	18
<b>Teatres</b>	18	16	16	17	11

Departament d'Estadística. Ajuntament de Barcelona.

Font: Servei d'Informació. Institut de Cultura. Ajuntament de Barcelona.

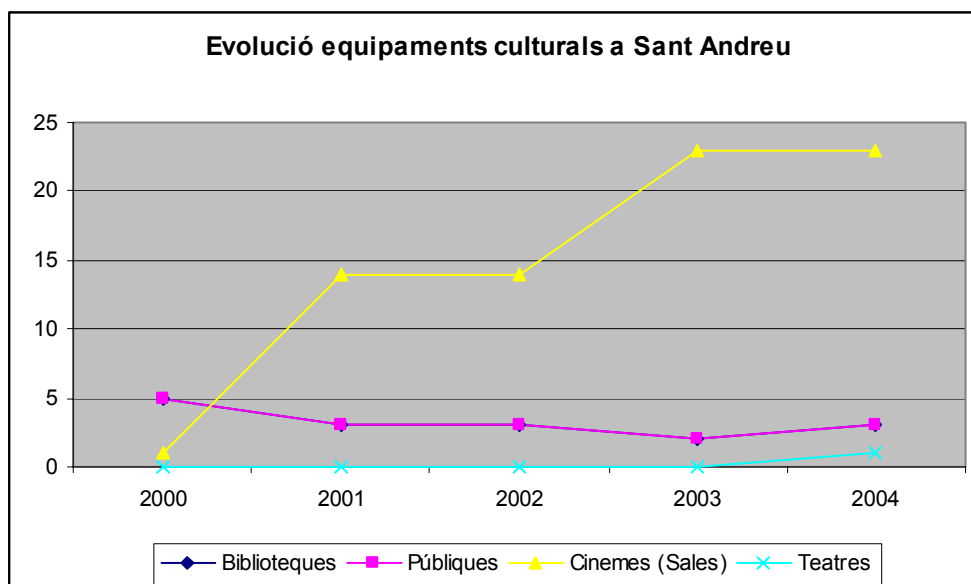
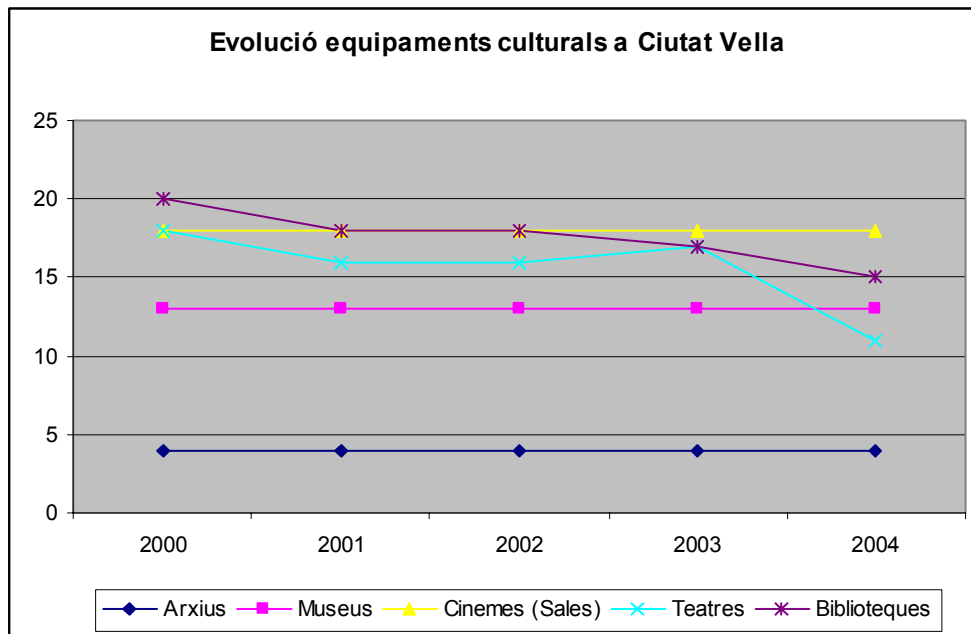
#### · Sant Andreu

	2000	2001	2002	2003	2004
<b>Biblioteques</b>	5	3	3	2	3
<b>Públiques</b>	5	3	3	2	3
<b>Cinemes (Sales)</b>	1	14	14	23	23
<b>Teatres</b>	0	0	0	0	1

Departament d'Estadística. Ajuntament de Barcelona.

Font: Servei d'Informació. Institut de Cultura. Ajuntament de Barcelona.

Com podem veure la diferència és molt notable, podem comprovar com s'ha incentivat la creació d'equipaments culturals. També cal dir que els 4 Arxius de Barcelona es troben al districte de Ciutat Vella, que el 30% de biblioteques públiques es troben al districte, a diferència del 10,4% que estan a Sant Andreu. També cal dir que hi ha un 35% dels museus i un 22% dels teatres de Barcelona a Ciutat Vella.



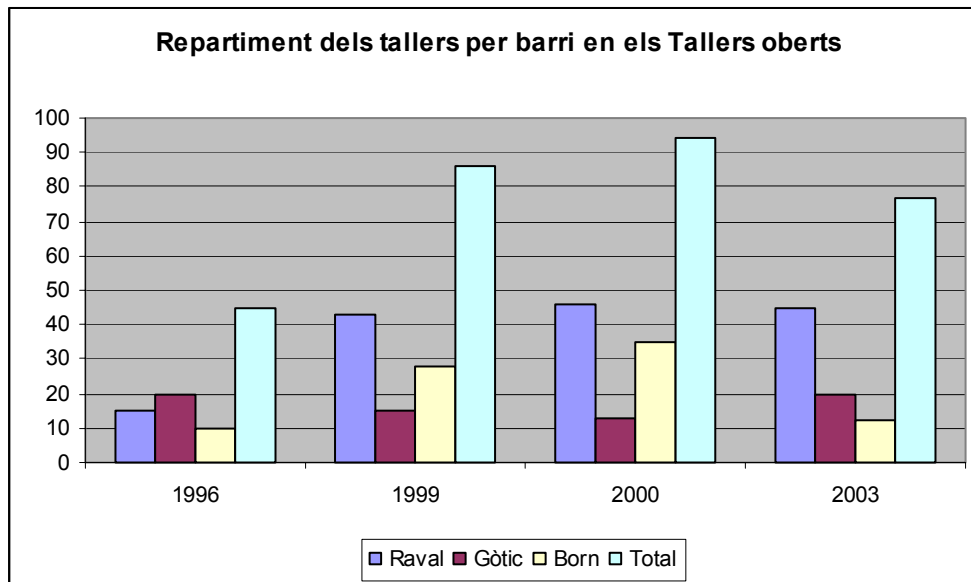
Com podem veure, hi ha hagut una lleugera disminució de les biblioteques i dels teatres a Ciutat Vella, no obstant continua sent un dels districtes on es promouen nombroses activitats culturals, així com el sorgiments de nombrosos tallers d'artistes.

*Repartiment dels tallers per barri de Tallers oberts*

En aquest punt estudiem el nombre dels tallers oberts per barri al districte de Ciutat Vella. Els tallers oberts són un típic esdeveniment del barri d'artistes, on aquests s'organitzen per mostrar durant uns dies les seves obres als veïns i vendre-les directament. És un indicador de la participació del món artístic en el procés de formació d'un barri cultural al Raval.

	1996	1999	2000	2003
<b>Raval</b>	15	43	46	45
<b>Gòtic</b>	20	15	13	20
<b>Born</b>	10	28	35	12
<b>Total</b>	45	86	94	77

Fuente: Organización de los Talleres Abiertos de Ciutat Vella y FAD



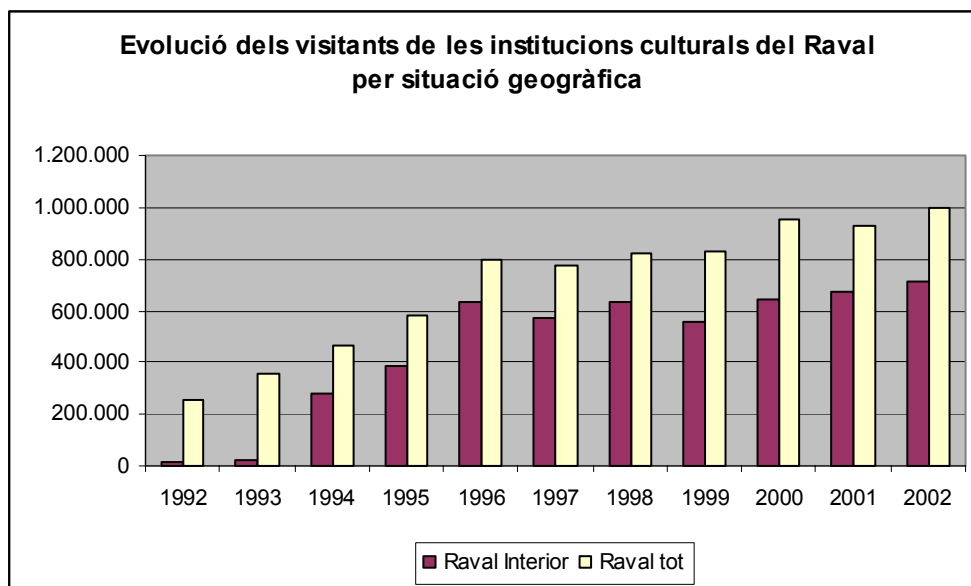
Com podem veure, el barri del Raval ha fet un gran canvi en els últims anys. Del 1996 al 1999 el nombre de tallers al Raval es va triplicar, i com podem veure actualment és el barri més important en aquest aspecte del districte de Ciutat Vella.

*Evolució dels visitants de les institucions culturals del Raval per situació geogràfica*

Per tal de comprovar si el MACBA ha estat un factor important en l'augment dels visitants de les institucions culturals, hem agrupat les institucions culturals interiors del Raval ( CCCB, MACBA, Capella dels Àngels i La Capella), i les de tot el Raval (les anteriors més la Virreina i el Centre d'Art de Santa Mònica).

Any	Raval Interior	Raval tot
1992	19.026	253.194
1993	26.227	355.419
1994	280.524	468.001
1995	387.936	578.819
1996	631.613	794.966
1997	576.550	771.644
1998	637.065	817.798
1999	556.346	830.648
2000	639.520	955.965
2001	672.826	931.445
2002	711.150	996.418

Fuente: Ayuntamiento de Barcelona



Com podem veure l'evolució dels visitants per motius culturals ha augmentat de forma significativa a l'interior del barri del Raval. Si bé al principi contava amb institucions que estaven fora del centre del barri, a partir del 1994 comença a augmentar fins que a partir de 1996 s'estabilitza en els 600.000 visitants. Actualment unes 700.000 persones visiten el cluster del MACBA i el CCCB, molt per sobre de les institucions, en teoria millor situades de la Rambla.

És per això que, després del Museu Picasso, és el cluster cultural urbà més visitat de Barcelona.

## Turisme

Quan ens preguntem sobre com ha afectat la variable del turisme a l'evolució del Raval topem amb alguns problemes.

Primer, no hi ha dades sobre l'evolució per barris o districtes, després de consultar els Anuaris Estadístics de Barcelona dels anys 1990 al 2003 i parlar amb l'Oficina de Turisme de Barcelona. Per tant, no podem veure si realment el turisme ha estat un factor clau en el desenvolupament econòmic del barri.

No obstant sabem les dades del 2004 i del 2005, referents als hotels i hotels-apartament segons categories i l'oferta de restauració (Restaurants-bars) per districtes.

### *Hotels i hotels apartaments segons categoria*

Categoria	2004		2005	
	Ciutat Vella	BCN	Ciutat Vella	BCN
5 estrelles	2	9	3	11
4 estrelles	12	64	12	74
3 estrelles	25	72	27	73
2 estrelles	15	32	15	34
1 estrella	17	32	18	31

Font: Anuaris Estadístics de Barcelona

Com es pot observar l'evolució dels hotels i hotels-apartaments a Ciutat Vella van a la par amb Barcelona. Cal destacar que la majoria d'hotels de Ciutat Vella són de 3 estrelles, un 34% dels hotels de 3 estrelles de Barcelona. No obstant cal dir que un 58% dels hotels d'1 estrella de Barcelona es troben al districte i un 44% en el cas de 2 estrelles.

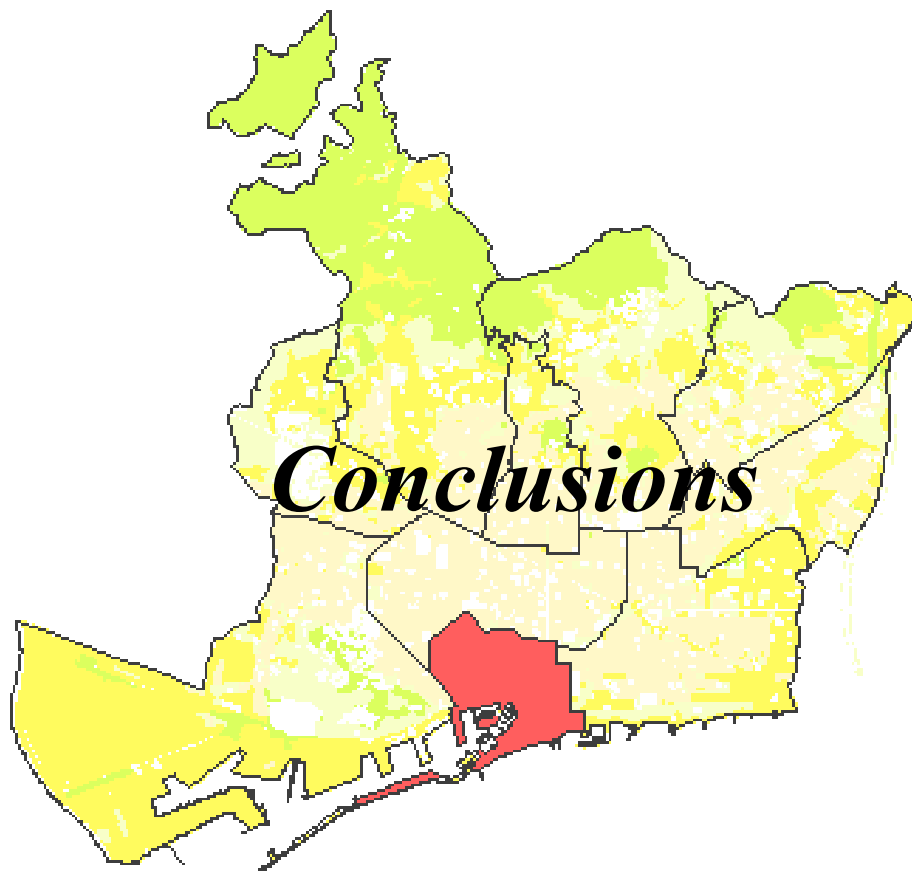
Podem deduir, doncs, que el barri de Ciutat Vella té una presència important en el turisme a Barcelona, tant com en turisme més econòmic com més selecte.

### *Oferta de restauració per districtes de 2005. Restaurants-bar i restaurants.*

Districte	Restaurants
Barcelona	4925
Ciutat Vella	717
Eixample	1295
Sants-Montjuïc	502
Les corts	276
Sarrià-Sant Gervasi	471
Gràcia	390
Horta Guinardó	239
Nou Barris	208
Sant Andreu	245
Sant Martí	572

Anuaris estadístics de Barcelona

Com podem veure Ciutat Vella és el segon districte amb més locals de restauració de Barcelona, després de l'Eixample. Aquest és un exemple més de la millora del barri, en termes de qualitat de vida.



---

Després d'haver finalitzat aquest treball ha arribat el moment de veure si hem contestat les preguntes plantejades: Pot ser que degut a la construcció del cluster cultural, format pel MACBA i CCCB, entre d'altres, hagi canviat l'economia i demografia de Ciutat Vella? Això és una causa o és la conseqüència dels canvis esmentats?

El que volem dir és si el cluster ha estat el detonant de tal canvi o si bé n'ha estat el fruit dels canvis operats en el districte, és a dir, en la gent, l'habitatge, el comerç...

Per tal de contestar aquestes preguntes primer hem de veure quin ha estat el canvi en cadascun dels apartats estudiats en el treball.

En referència a la població, els canvis han estat molt significatius. Si tenim en compte el nombre de persones veiem com hi hagut un augment espectacular tan en termes absoluts (increment del 25% entre mitjans dels 90 i el 2003) com en relatius (únic districte que augmenta la seva proporció respecte la barcelonina en un 2'5%).

També podem observar com augmenta la població forànea fins arribar a un 37% de la població total. Això és extraordinari si ho comparem amb altres zones de barcelona com Sant Andreu.

Totes aquestes dades, entre d'altres, ens fan veure que realment Ciutat Vella s'ha desviat de la tendència barcelonina i per tant, podem concloure en aquest punt que el cluster ha influït en el tipus de població.

Com ja havíem dit, l'habitatge no és un punt on ens volguéssim centrar, tot i que hem trobat aspectes força rellevants. Per exemple, el nombre de rehabilitacions augmenta espectacularment a mitjans dels 90. Això està justificat pels canvis en la població, ja esmentats anteriorment; la recuperació d'espais en desús i els canvis en el tipus d'empresa.

Veient les diferents variables estudiades com la evolució general del barri podem dir que segurament la intervenció del Sector Públic en la transformació del barri i el districte ha estat eficient i decisiva.

En comparació amb als altres casos com el Soho de Nova York, el sector públic ha estat determinat i no tant la inversió privada, que pot ser ha estat impulsada gràcies a la inversió pública. A més, s'ha demostrat que l'ajudes i plans ha continuat funcionant durant la resta del temps per continuar millorant el districte.

Igualment sempre hi ha coses millorables, afers que les institucions i fundacions no governamentals s'encarreguen de recordar amb insistència. Però, hem de recordar-nos de la situació inicial en la que es trobava el districte i el barri, i com es troba ara.

Pel que fa a l'estructura dels ocupats i el tipus d'empresa, podem concloure que el cluster ha estat una causa entre d'altres. És a dir, en aquest aspecte el cluster ha influït parcialment. L'ocupació i el tipus d'empreses que s'han anat establint al districte segueixen la tendència d'altres zones de Barcelona; tot i que és cert que, a diferència d'altres districtes com Sant Andreu, a Ciutat Vella hi hagut una especialització més potent en el sector de l'hosteleria (degut al cluster cultural, l'arribada de turistes i visitants ha potenciat i creat la necessitat d'un sector hostaler més nombrós i de major qualitat).

Quan parlem de cultura tenim diferents indicadors que ens han ajudat a veure si s'ha produït un canvi o no. En el cas del nombre de tallers oberts d'artistes podem veure com del 1996 al 1999 el nombre de tallers es va triplicar al barri del Raval, a diferència del Gòtic i el Born. Actualment és el barri del districte que té més activitat en aquest aspecte. D'aquí podem deduir que després de la inauguració del cluster ha augmentat en gran mesura. Un altre indicador important és l'evolució dels visitants de les institucions culturals del Raval. De tal forma que en la zona on es troba el cluster (Raval centre), el nombre de visitants ha augmentat de forma espectacular després de la implantació del cluster, a partir del 1994 fins el 1996 passant del 28.000 visitants als 600.000. I per tant, com hem comentat al punt anterior aquesta onejada de visitants ha dinamitzat el barri.

Després d'haver estudiat tots aquests aspectes podem concloure que sí, que el cluster cultural ha estat el detonant de la millora del barri tan en l'aspecte econòmic, com demogràfic, com cultural. Això ho podem afirmar perquè en el cas que no fos així, el districte de Ciutat Vella hagués seguit la mateixa evolució que altres districtes de Barcelona, com Sant Andreu (que no ha patit cap canvi urbanístic).

És per això que el districte de Ciutat Vella ha canviat tant en aquests últims anys. Això es tradueix en un augment de les activitats culturals i una nova població amb idees diferents. És a dir, un districte heterogeni, però que en el seu conjunt ha sabut respondre a les expectatives creades en la fase de reformulació (1987); s'ha sabut integrar en el conjunt de Barcelona i, per tant, podem dir que també es tracta d'un districte homogeni, model a seguir en termes turístics i de convivència de les persones.

# *Agraïments*

Volem agrair a tota la gent que ens ha ajudat en la realització d'aquest treball.

A les persones que van accedir a respondre'ns l'enquesta, al professor Marian Meller, pels consells que ens ha donat. També al grup de crítica, que ens ha suggerit idees interessants i noves fonts d'informació per tal de completar el treball.

Per últim, i de forma especial, agrair a la Fundació Tot Raval per donar-nos l'impuls inicial i també a la seu del districte de Ciutat Vella, per haver-nos informat de l'existència de la biblioteca Pi i Sunyer, que ens ha proporcionat molts dels anuaris estadístics ja obsolets.

Gràcies a tots.

# *Bibliografia*

Fundació Tot Raval [www.totraval.org](http://www.totraval.org)

Estudi del CCCB, “Del Xino al Raval” <http://www.cccb.org/pdf/raval.pdf>

Bases estadístiques de l'Ajuntament de Barcelona  
<http://www.bcn.cat/estadistica/catala/dades/index.htm>

“Anuari estadístic de Barcelona”, Ed. 1988, 1990, 1993, 1995, 1998, 2000, 2003 i  
2005