



Canvi de format i de sistema: noves prestacions en la catalogació cooperativa

Marta Tort Pascual, Cap de Suport bibliotecari del CBUC, mtort@cbuc.es
Joana Roig Equey, Bibliotecària del CBUC, jroig@cbuc.es
Elisabet Teixidó Cassà, Bibliotecària del CBUC, eteixido@cbuc.es

Resum

L'any 2008 el Catàleg Col·lectiu de les Universitats de Catalunya (CCUC) juntament amb els altres catàlegs de les institucions del Consorci de Biblioteques Universitàries de Catalunya (CBUC) han migrat de sistema de gestió de biblioteques. Això ha comportat una sèrie de canvis i aprenentatges que han anat des de la realització del procés de conversió del format MARC de les dades i la reelaboració de les Pautes de catalogació del CCUC, fins a catalogar amb les noves prestacions catalogràfiques del nou sistema.

Es tracta d'un article tècnic que fa primer un breu resum dels antecedents, explica el procés de planificació i d'implementació del nou sistema en el CBUC, els treballs fets pel canvi de format de les dades bibliogràfiques i d'autoritat, i fa especial èmfasi en les noves prestacions catalogràfiques. Finalment inclou unes pinzellades sobre les possibilitats que ja estan permetent i permetran en un futur tots aquests canvis.

1 Introducció

Durant els últims quinze anys, les biblioteques membres del CBUC¹ han estat usant el mateix programa de gestió automatitzada de biblioteques. Tot i que cap a l'any 2000 ja s'havia començat a veure la necessitat de canviar de programa, el CBUC va decidir esperar que l'evolució dels programes de gestió de biblioteques fos més madura.

El 2 d'octubre de 2001 la Comissió Assessora de Catalogació, creada per la Biblioteca de Catalunya amb l'objectiu de donar directrius en matèria de catalogació de forma consensuada, va acordar iniciar els processos per a l'adopció del format MARC 21 per part de les biblioteques catalanes. El CBUC es va adherir a aquest acord i va considerar que el millor moment per al canvi de format seria quan es canviés a un nou sistema automatitzat.

L'any 2003 les biblioteques del CBUC van pensar que era el moment adequat, des del punt de vista de consolidació d'ofertes en sistemes de nova generació, i van prendre la decisió de canviar de sistema de gestió de biblioteques. Es va fer un seguiment profund de la literatura professional i es van estudiar les prestacions dels principals sistemes. El 2004 es va iniciar la redacció de les condicions tècniques requerides i, sobretot, es van fixar els objectius pel canvi que van quedar formulats en el concurs públic començat el 2005 com a: modernitzar el sistema bibliotecari integrat (*ILS*), tenir un instrument de gestió per a la biblioteca digital i crear un entorn òptim de gestió del maquinari.

Amb l'objectiu d'obtenir beneficis d'economia d'escala i facilitar la implementació del sistema, el concurs públic per a la contractació es va fer de forma coordinada entre la Xarxa de Biblioteques Municipals de la província de Barcelona (Diputació de Barcelona), les xarxes territorials de Girona, Lleida i Tarragona (Departament de Cultura de la Generalitat de Catalunya), la Biblioteca de Catalunya i les biblioteques universitàries del CBUC. El CBUC fou l'encarregat de la coordinació (Anglada, 2006).

Els programes de gestió triats van ser Corinthian de Sirsi/Dynix² com a sistema bibliotecari integrat i SFX i MetaLib d'Exlibris³ per a la gestió de la biblioteca digital especialment per a la gestió d'enllaços i les cerques federades. SFX i MetaLib es van implementar el 2007 sense més problemes que els que es poden considerar habituals i van entrar en funcionament normal l'any 2008.

En aquest article ens cenyirem a parlar del sistema bibliotecari integrat, és a dir, el sistema "tradicional" de gestió del catàleg de la biblioteca que inclou l'OPAC del catàleg, la catalogació, el préstec, el control de les publicacions en sèrie, les adquisicions i la gestió d'usuaris.

A principis del 2007, l'empresa SirsiDynix emetia un comunicat públic anunciant la no continuïtat de Corinthian. Tant les informacions oficials de l'empresa com les anàlisis fetes pels especialistes independents afirmaven que Corinthian, el producte ofert per l'empresa en el concurs, no es desenvoluparia en el termini exigint en el concurs. El CBUC va decidir rescindir el contracte i inicià el procediment per a la contractació d'un nou proveïdor de sistema automatitzat que va finalitzar amb l'adjudicació a Millennium, de l'empresa Innovative Interfaces⁴, d'ara endavant Innovative.

Millennium, segons l'estudi anual sobre els sistemes automatitzats (Breeding, 2008) i l'informe anual del mateix autor (Breeding, 2009), és una de les companyies de sistemes de biblioteques en més bona posició en el mercat. És un sistema integrat multi capes, amb arquitectura client servidor que incorpora els principals estàndards internacionals i és usat sobretot per biblioteques universitàries i públiques. Un 30% dels seus clients se situen fora dels Estats Units.

Durant l'any 2008, els catàlegs de les nou institucions del CBUC i el seu catàleg col·lectiu (CCUC) van migrar el seu sistema de gestió bibliotecari al nou programari Millennium. Al llarg de l'any es van mantenir diversos grups de

treball dedicats a parametritzar el nou sistema d'acord amb les necessitats de cada institució i intentant d'aprofitar al màxim les prestacions del nou programa.

Com ja s'ha esmentat, el CBUC va decidir incloure el procés de migració del CATMARC a MARC21 dins del procés d'implementació del nou sistema, de manera que es va desenvolupar un procés de migració paral·lel que per la seva importància i la seva complexitat s'explica detalladament en el punt 3.

Al mateix temps que es va canviar de format i de sistema integrat, es va crear una plataforma informàtica comuna a totes les aplicacions de biblioteca de les institucions consorciades gestionada pel CBUC i hostatjades en el CESCO (Centre de Supercomputació de Catalunya).⁵ Actualment els deu catàlegs del CBUC es troben repartits entre dos servidors tot i que n'existeix un de tercer amb les mateixes característiques que prendria el relleu en cas d'incidència greu en un dels altres dos.

Heus aquí un quadre resum de les principals fites pel sistema de gestió de biblioteques del CBUC:

2002	Acord CBUC d'iniciar els estudis per canviar de sistema de gestió de biblioteques.
2003	Seguiment profund de la literatura professional. Demostracions i estudi de les prestacions dels principals sistemes.
2004	Fixació dels objectius pel canvi i redacció de les condicions tècniques pel concurs
2005	Concurs i adjudicació del sistema Corinthian
2006	Inici de les tasques d'implementació i formació del sistema Corinthian
2007	Comunicat SirsiDynix anunciant la no continuïtat de Corinthian. Rescissió del contracte. Adjudicació de Millennium.
2008	Implementació de Millennium als 10 catàlegs del CBUC

2 Planificació i implementació del nou sistema de gestió de biblioteques del CBUC

D'octubre a desembre del 2007 el CBUC i Innovative van treballar en la definició del pla d'implementació de Millennium pels deu catàlegs del CBUC. A finals de novembre Innovative va començar a configurar el sistema i a preparar el perfil de dades pel CCUC, i a mitjans de desembre es va trametre a l'empresa una còpia dels registres. La implementació pròpiament dita, però, es va iniciar al gener de 2008 i finalitzà amb èxit, tal com estava previst en el calendari, l'octubre del mateix any.

Es considera que en l'èxit de la implementació hi han jugat cinc factors principals. Treballar amb un calendari acordat i molt detallat que es va seguir gairebé fidelment tant per part del CBUC com per part de l'empresa és el primer d'aquests factors.

	Nombre	Duración	Comienzo	Fin	% completos	decesor	Nombres de los recursos	Notas
12	▣ Implementación del CCUC	128 días	mié 21/11/07	mar 27/05/08	0%			
13	▣ Configurar el sistema Millennium y preparar el perfil de BD para el CCUC	54 días	mié 21/11/07	mar 12/02/08	0%			
14	Entregar el catalogo completo de bibliográficos, y autoridades del CCUC	0 días	mié 12/12/07	mié 12/12/07	0%		CBUC	La información de ejemplar en una etiquetal local en
15	Configurar la base de datos del CCUC con un perfil por defecto	45 días	mié 12/12/07	mar 12/02/08	0%	14	III	
16	Instalación de todos los módulos y productos (en la parte del servidor) incluidos en contrato	50 días	mié 21/11/07	mar 29/01/08	0%	8	III	
17	▣ Evaluación del Perfil de BD - CCUC y CANTIC	50 días	mié 13/02/08	mar 22/04/08	0%			
18	Revisión y envío de primera ronda de cambios en el perfil de BD	20 días	mié 13/02/08	mar 11/03/08	0%	15	CBUC	
19	Realizar cambios y recargar la BD de muestra si es necesario	5 días	mié 12/03/08	mar 18/03/08	0%	18	III	
20	Verificar cambios realizados y finalizar la revisión del perfil de BD	20 días	mié 19/03/08	mar 15/04/08	0%	19	CBUC	
21	Realizar los cambios finales al perfil de BD	5 días	mié 16/04/08	mar 22/04/08	0%	20	III	
22	▣ Implementación de los módulos del sistema - CCUC	87 días	vie 25/01/08	mar 27/05/08	0%			
23	▣ Catalogación	87 días	vie 25/01/08	mar 27/05/08	0%			
24	Preparación para comenzar en producción (preparar procedimientos y documentación, probar el sistema, formación interna, etc.)	60 días	vie 25/01/08	jue 17/04/08	0%	45	CBUC	
25	Parar catalogación en VTLS	0 días	mar 22/04/08	mar 22/04/08	0%	21	CBUC	
26	Extraer y convertir todos los registros bibliográficos y autoridades de VTLS	10 días	mié 23/04/08	mar 06/05/08	0%	25	CBUC	
27	Carga final de bibliográficos y autoridades (el CBUC carga los datos e Innovative asiste en el proceso)	15 días	mié 07/05/08	mar 27/05/08	0%	26	CBUC	
28	Comienzo en producción con Catalogación	0 días	mar	mar	0%	27	CBUC	

Figura 1. Mostra d'un dels 11 fulls del calendari d'implementació de Millennium

L'organització del procés en tres fases és considera que ha estat el segon factor clau per l'èxit i l'acompliment del calendari en un termini curt. Per accelerar el temps de la implementació i permetre tenir els sistemes en funcionament efectiu abans de que fes un any de la signatura del contracte, Innovative va proposar organitzar la implementació en tres grups o fases on en cada fase s'implementaven els sistemes de tres institucions, excepte en la primera fase on s'hi incloïa també la implementació del CCUC. Les fases anaven esglaonades, és a dir, cada grup iniciava el procés un o dos mesos després que el grup anterior. Els grups eren:

- Grup A: Universitat Autònoma de Barcelona, Universitat Politècnica de Catalunya , Biblioteca de Catalunya i CCUC
- Grup B: Universitat de Barcelona, Universitat Pompeu Fabra i Universitat de Girona
- Grup C: Universitat de Lleida, Universitat Rovira i Virgili i Universitat Oberta de Catalunya.

Un altre dels factors clau és de ben segur l'organització de diferents equips de treball i sobretot la dedicació completa d'aquests equips a la implementació. Per part del CBUC els recursos humans dedicats foren un director de projecte, dos coordinadors i un equip d'implementadors amb un representant per cada institució consorciada i pel CCUC. Moltes altres persones, caps de catalogació, experts en préstec, informàtics, etc... també hi han participat activament. Per part de l'empresa, els recursos van ser un cap de projecte, i per cada grup, un enginyer de sistema, un analista del perfil de dades i un consultor de formació.

El quart factor ha estat la formació dels diferents mòduls del sistema, que ha estat per una part impartida per l'empresa que l'ha orientada a una formació de formadors i ha repetit cadascuna de les sessions en les tres fases d'implementació. I per una altra part l'organització interna en cascada, un dels processos de més envergadura del projecte, que ha hagut de fer cada institució per a formar la totalitat del seu personal.

El cinquè factor que es considera clau per l'èxit assolit és la comunicació entre els propis consorciats i també amb l'empresa Innovative. Internament el CBUC va crear una subcomissió de seguiment, formada per alguns directors biblioteques que es reunia quinzenalment juntament amb el director i coordinadors del projecte. Mensualment aquesta comissió reportava a la Comissió Tècnica del CBUC els avenços de la implementació i es prenen les decisions que calia. L'equip tècnic d'implementadors o administradors de sistema de cada institució es reunia també mensualment juntament amb els coordinadors del projecte però en realitat el treball de comunicació i intercanvi d'informació d'aquest equip, molt intens, ha estat diari a través de correu electrònic i telèfon.

La comunicació entre el CBUC i l'empresa s'ha realitzat principalment a través de correu electrònic i telèfon tot i que en un inici es van fer diverses reunions presencials. S'han fet reunions setmanals de seguiment de la implementació durant tot el període i sovint s'ha usat el sistema WebEx, a través de telèfon i connexió a Internet a la vegada, per poder fer demostracions dinàmiques i compartir documents i aplicacions des del PC del professor o del coordinador de la reunió.

Es van crear també dues llistes de distribució de correu electrònic. Una d'interna del CBUC amb tots els membres de l'equip d'implementadors i els coordinadors del projecte i una altra que va crear l'empresa per l'equip d'implementadors del CBUC, els caps de projecte, els analistes i els formadors. Per a donar una idea del moviment de comunicació en aquestes llistes a finals de 2008 la llista interna d'implementadors del CBUC contenia uns 1.000 correus electrònics i la d'Innovative més de 6.000.

Des del principi s'era conscient que el període d'implementació havia d'afectar el procés normal de catalogació. Per això durant el període de sincronia entre el sistema antic i el nou, el Grup d'Interlocutors de Catalogació del CBUC va acordar un procediment que minimitzessin com més millor aquests canvis. L'objectiu era que des del moment de l'extracció dels registres del CCUC-VTLS fins que la darrera institució o empresa hi deixés de catalogar, uns sis mesos de temps, s'hauria de catalogar en el CCUC-VTLS seguint uns procediments que havien de permetre mantenir el CCUC actualitzat, sense perdre informació i aturar la catalogació el mínim de temps possible.

El procediment deia que durant aquest període el CBUC mantindria dos CCUCs: un catàleg en Millennium i MARC21 on s'anaven carregant periòdicament a través d'un procés automàtic tots els registres nous i modificats del CCUC-VTLS i on hi anaven començant a catalogar les institucions a mesura que migraven el seu catàleg local a Millennium; i un

CCUC en VTLS i CATMARC, on hi catalogaven les institucions que no tenien migrat encara el seu catàleg al nou sistema i les empreses de reconversió i distribuïdores de llibres que cataloguen en el CCUC. En aquest procés els catalogadors havien de marcar els registres bibliogràfics en el CCUC-VTLS amb tres codis diferents, segons si es tractava d'un registre nou, si s'havien fet modificacions en el registre existent o si només s'hi afegia la localització.

Dates clau en la catalogació durant el període de la implementació:

30 abril	Darrer dia de catalogació NORMAL en el CCUC
1-4 maig	Tancament del CCUC-VTLS (no s'hi podia catalogar)
1 maig	Inici del període de catalogació en sincronia Inici de l'extracció de les dades del CCUC-VTLS
5 maig	Reobertura del CCUC-VTLS i inici del procediment de catalogació en sincronia
10 juny	Obertura del CCUC en Millennium Inici de la catalogació del Grup A al CCUC Millennium
30 juny	Inici de la catalogació del Grup B al CCUC Millennium
17 setembre	Inici de la catalogació del Grup C al CCUC Millennium
octubre	Inici de la catalogació de la resta d'institucions i empreses al CCUC Millennium. Fi del procediment de catalogació en sincronia

Vegem a continuació les tasques, en part prèvies i en part paral·leles a la implementació, que es van realitzar per a la preparació i conversió de format dels registres.

3 El canvi de format

Des del moment que el CBUC acorda canviar el sistema de gestió de biblioteques del CCUC i dels nou catàlegs de les institucions consorciades, s'inicia un procés conjunt per convertir els registres bibliogràfics, d'autoritats i de fons de les publicacions en sèrie, del format CATMARC al format MARC21 (Conesa, 2006).

Es va aprofitar la migració de format per a la millora de qualitat dels registres bibliogràfics eliminant de forma automàtica gran quantitat d'errors de codificació que s'havien detectat en el CCUC i en els catàlegs locals. De la fase preparatòria d'aquest procés de conversió se'n distingeixen dues subfases inicials: una primera on es fa una anàlisi detallada dels registres que permet detectar una sèrie important d'errors i una de segona on es realitza la correcció automàtica o manual d'aquests errors. Aquesta segona es fa de manera distribuïda entre les institucions consorciades i totes les institucions que integren el CCUC. La finalitat d'aquest procés preparatori de conversió era la confecció d'unes taules de conversió del format MARC reals i útils per a totes les institucions del CBUC i altres que hi poguessin estar interessades. Aquest procés ha estat explicat detalladament a les 9es Jornades Catalanes d'Informació i documentació (Tort, 2004).

Com ja s'ha comentat, el concurs pel canvi de sistema del CCUC i els nou catàlegs de les institucions del CBUC fou adjudicat a l'empresa SirsiDynix amb el sistema integrat de gestió de biblioteques Corinthian. Segons els requeriments del concurs havia de ser la mateixa empresa la responsable de convertir de format i migrar els registres seguint les taules de conversió elaborades pel CBUC. Aquestes taules consultables en línia des de la web del CBUC,⁶ es van lliurar a l'empresa el 2 de març de 2006 i l'empresa va dedicar exclusivament una persona per preparar aquesta conversió. Juntament amb les taules de conversió, es va lliurar a l'empresa SirsiDynix una selecció de 15.000 registres extrets del CCUC amb format ISO 2709 que incloïen tots els camps i subcamps possibles amb totes les combinacions d'ordre existents per facilitar una mostra el més real possible.

El grup de MARC21 del CBUC, que va ser l'encarregat de realitzar aquesta tasca, va acordar repartir-se la comprovació metòdica de tots els camps i subcamps dels registres que SirsiDynix anava retornant convertits ja en el format MARC21, de la següent manera:

- La Universitat de Barcelona, la capçalera i el camp 008
- La Universitat Politècnica de Catalunya: els camps 0XX, 25X, 3XX, 5XX i 65X.
- La Biblioteca de Catalunya, els camps 222, 240, 243, 245, 248, 249, 740, 745, 752, 754, 755, 760, 761, 773 i 790
- L'Oficina del CBUC, els camps 100, 110, 111, 400, 440, 490, 600, 610, 611, 630, 640, 645, 700, 710, 711, 721, 800, 810, 811, 840 i 856

Per fer la comprovació va ser indispensable la creació d'un programa per a la identificació informàtica de registres corresponents amb totes les combinacions possibles existents en el CCUC. Per exemple a l'hora de comprovar que el \$e del camp 245 del CATMARC fos convertit a /\$c en cas de no estar precedit de \$d, \$e i/o \$f calia tenir registres amb aquesta casuística concreta i cercar-los entre els més de 3 milions de registres del CCUC. El resultat fou un document de full de càlcul que contenia tots els camps i totes les combinacions de subcamps possibles del CCUC i per cada combinació, un número que l'identifiqués i permetés localitzar-lo en la base de dades.

Exemple del document que inclou totes les combinacions de subcamps possibles del CCUC:

Etiqueta	subcamps	Número identificador del CCUC
245	abbbdekbbbee	0727-78260
245	abbbdf	0063-54860
245	abbbdfe	0065-18560

Amb aquesta metodologia el grup de MARC21 va revisar set vegades la conversió de dades. Una vegada revisats tots els camps s'enviava a la persona de contacte de SirsiDynix un informe d'errors detectats. El 22 de gener del 2007 es va lliurar l'últim informe de correcció a l'empresa. El nivell obtingut un any després s'apropava molt al desitjat, tot i que encara faltaven alguns detalls

per perfilar, com per exemple la manca d'una posició del camp 008, o un indicador que s'havia de convertir a "blanc" convertit a "1".

La conversió dels registres d'autoritat, feta seguint la mateixa metodologia, va començar a finals de març del 2006 amb el lliurament de les taules a l'empresa i només es van haver de realitzar tres revisions ja que la complexitat era molt menor. Pel que fa als registres de fons de les publicacions en sèrie, tot i també ser un procés més senzill, no va arribar a tenir resultats a causa de la rescissió del contracte amb SirsiDynix.

Paral·lelament les institucions del CBUC havien estat treballant individualment en la creació de les seves pròpies taules de conversió. A partir de les taules del CCUC, van fer les modificacions que eren necessàries com ara afegir algun camp local que només usaven en el seu catàleg. Aquestes taules també es van arribar a lliurar a SirsiDynix.

D'aquest període de treball conjunt amb l'empresa, el més difícil va ser la definició de processos, trobar una metodologia de treball conjunta i, sense dubte, les diferències culturals i de llunyania que dificultaven la comunicació. També va ser costós aconseguir que l'empresa realitzés un programa de conversió adequat a les taules que s'havien treballat amb les casuístiques pròpies del CCUC i amb les que es pretenia a més corregir errors de catalogació o de picat, com convertir el camp 330 (corresponent a un error de picat molt freqüent) a un camp 300. Per tant no es tractava només d'aplicar una conversió teòrica del format UKMARC al format MARC21, com en un inici pretenia l'empresa.

3.1 La decisió

És a partir del moment que es rescindeix el contracte amb SirsiDynix, quan el CBUC es va plantejar seriosament la possibilitat de fer des del propi CBUC la conversió del format en els registres. La feina feta fins llavors per l'empresa no es podia aprofitar, però sí que, a canvi, l'aprenentatge de l'equip de treball del CBUC era molt gran. Ja es disposava de feina feta com els programes usats per la revisió i la confecció de taules, els resultats d'aquests programes, extraccions de tots els camps i subcamps MARC dels registres, extraccions dels camps i subcamps no CATMARC, el llistat de continguts d'una etiqueta concreta, extracció de totes les diferents combinacions de subcamps, i també, i molt important, es disposava d'un temps disponible considerable fins a tenir un nou sistema integrat de gestió de biblioteques.

Després d'un mes d'estudi i de valoració per comprovar que el CBUC podria assumir la tasca de convertir de format els registres de tots els catàlegs del CBUC, la Comissió Tècnica del CBUC del 28 de juny de 2007 aprova, doncs, que el propi CBUC fes la conversió de CATMARC a MARC21 usant el programari lliure USEMARCON, que ja es coneixia prèviament. Els avantatges principals que es van valorar van ser avançar feina, millorar la qualitat dels registres resultants i disposar d'un programari propi per fer conversions. Aquesta decisió fou un dels grans encerts en el procés de canvi de sistema del CBUC i sens dubte una de les claus en l'èxit de la migració de les dades. Els

registres del CCUC i dels catàlegs del CBUC no només han estat convertits de format sinó millorats en qualitat i completesa. El procés de migració de dades dels catàlegs del CBUC s'ha realitzat d'una forma impecable i sense pèrdua de cap tipus d'informació ni de dades.

3.2 L'USEMARCON

El programari USEMARCON (*The Universal MARC Record Converter*) ha estat usat, entre d'altres, per la British Library,⁷ i la Biblioteca Nacional de Finlàndia⁸ en la conversió de format dels seus registres. La Biblioteca Nacional de Finlàndia, que és qui més manté i actualitza l'USEMARCON, va donar gran suport al CBUC explicant les nocions bàsiques de funcionament per poder construir les regles que havien de migrar els registres en base a les taules teòriques. La versió que va decidir usar el CBUC fou la 3.0, ja que era la versió més estable en aquell moment. Actualment, i en part, gràcies a les aportacions i comentaris que va enviar el CBUC als finlandesos, aquests han tret una versió més actualitzada i millorada.

Es va treballar, doncs, per convertir les taules de conversió elaborades en un processador de textos i comprensibles per bibliotecaris, a unes regles de conversió comprensibles per màquina i per informàtics o bibliotecaris molt experts.

245 – Title and Statement of Responsibility

CATMARC	CATMARC	MARC 21	MARC 21
245 11	*	245 11	0 (if there is no 1XX field in the record) 1 (if there is a 1XX field in the record)
245 12	0-9	245 12	0-9
245 12	*	245 12	0

CATMARC	MARC21	Conditions and notes
\$a	\$a	
\$b	#\$b	If \$b is immediately preceded by \$a, \$z and/or \$l
\$b	##	In any other case
\$d	#\$c	
\$e	#\$c	If \$e is not preceded by \$d, \$e and/or \$f
\$e	##	If \$e is immediately preceded by \$d, \$e and/or \$f
\$e	##	If \$e is preceded, but not immediately, by \$d, \$e and/or \$f
\$e	##	In any other case
\$f	#\$c	If \$f is not preceded by \$d, \$e and/or \$f
\$f	##	If \$f is immediately preceded by \$d, \$e and/or \$f
\$f	##	If \$f is not immediately preceded by \$d, \$e and/or \$f
\$f	##	In any other case
\$i	#\$b	If \$i is not preceded by \$b, \$d, \$e, \$f, \$l, \$j and/or \$k
\$i	##	In any other case
\$j	.\$b	If \$j is not preceded by \$b, \$d, \$e, \$f, \$l, \$j and/or \$k
\$j	.#	In any other case
\$k	#\$b	If \$k is not preceded by \$b, \$d, \$e, \$f, \$l, \$j and/or \$k
\$k	##	In any other case
\$l	.\$p	If \$l is not preceded by \$z, \$d, \$e, and/or \$f.
\$l	.#	In any other case
\$z	\$(data)	Place data in square brackets []. In MARC21, \$h subfield is immediately preceded by \$a subfield or by \$p if it exists.

Figura 2. Taula de conversió del camp 245 en processador de textos

```

// *****
//Etiq245
2451 | 24511 | If (Not(Exists(@100)) And Not(Exists(@110)) And not(Exists(@111))) Then '0' Else '1'
2452 | 24512 | Table('indi09.tbl')
245$a | <A15$a | S
245$b | <A15 | + ' '
245$b | <A15$b(nso) | S
245$d | <A15 | + If ((PreviousSub($d(ns), '>=1') = 'd') Or (PreviousSub($d(ns), '>=1') = 'e') Or
(PreviousSub($d(ns), '>=1') = 'f')) Then ' ' Else ' /
245$d | <A15$c(nso) | S
245$e | <A15 | + If ((PreviousSub($e(ns), '>=1') = 'd') Or (PreviousSub($e(ns), '>=1') = 'e') Or
(PreviousSub($e(ns), '>=1') = 'f')) Then ' ' Else ' /
245$e | <A15$c(nso) | S
245$f | <A15 | + If ((PreviousSub($f(ns), '>=1') = 'd') Or (PreviousSub($f(ns), '>=1') = 'e') Or
(PreviousSub($f(ns), '>=1') = 'f')) Then ' ' Else ' /
245$f | <A15$c(nso) | S
245$g | <A15 | + ' '
245$g | <A15$b(nso) | S
245$j | <A15 | + ' '
245$j | <A15$b(nso) | S
245$k | <A15 | + ' =
245$k | <A15$b(nso) | S
245$l | <A15 | + ' '
245$l | <A15$p | If Not (($z Precedes $(ns)) Or ($d Precedes $(ns)) Or ($e Precedes $(ns)) Or ($f
Precedes $(ns))) Then S
245$l | <A15 | + If (($z Precedes $(ns)) Or ($d Precedes $(ns)) Or ($e Precedes $(ns)) Or ($f Precedes
$(ns))) Then S
245$z | <A15$h | '[' + S + ']'
A15 | 245 | S; ReplaceOcc('$c' By ' ' >1); ReplaceOcc('$b' By ' ' >1)
// *****

```

Figura 3. Taula de conversió del camp 245 en USEMARCON

L'arquitectura de l'USEMARCON es compon bàsicament d'unes regles de conversió (*rules*), d'uns fitxers de comprovació d'entrada i de sortida (*Input checking / output checking*) que comproven que tots els camps dels registres estiguin contemplats en les regles, d'unes taules de transliteració de caràcters i d'un informe o *report* que detecta regles mal formades, errors de presència, repetibilitat i obligatorietat definits en els fitxers de comprovació d'entrada i sortida i errors de caràcters no contemplats.

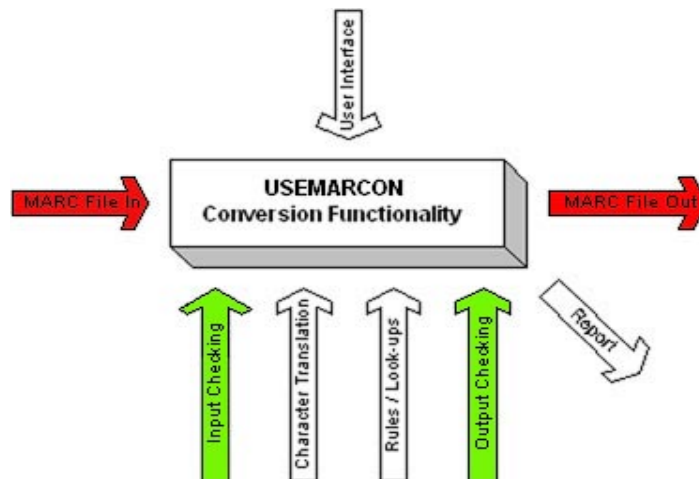


Fig. 4. Arquitectura del programa USEMARCON

Un altre avantatge que ha suposat fer la conversió dins del CBUC i no amb una empresa externa, ha estat que la correcció d'errors i la modificació de dades fou molt més àgil. Una vegada acabada la redacció de les regles, es van fer diferents revisions, distribuïdes entre diferents persones per tal d'assegurar que el funcionament fos correcte tot i seguir diferents metodologies de comprovacions. Es van fer revisions seguint l'ordre de les taules de conversió i també comprovant registres sencers escollits aleatòriament. Una vegada

corregits els errors trobats, es van fer públiques les regles definitives per tal que cada institució les ajustés per aplicar-les als seus registres locals.

Abans d'això es va convocar, el 7 de juliol de 2007, una sessió explicativa sobre el funcionament del programa on es recomanava l'assistència d'un informàtic i d'un bibliotecari de cada institució del CBUC. Simultàniament es va posar en marxa un wiki de treball i una llista de distribució per tal de compartir dubtes, resolucions de problemes i a la vegada, on compartir noves versions de regles de l'USEMARCON.

Així s'aconseguí l'objectiu de lliurar a Innovative tots els registres bibliogràfics, d'autoritats i de fons del CCUC el dia 7 de maig de 2008. Però el gran objectiu que en realitat es va aconseguir, va ser l'èxit del treball cooperatiu, que tothom pogués treballar en la seva pròpia conversió de dades gràcies al treball fet conjuntament, que es realitzessin deu migracions de registres de diferents catàlegs sobre una base comuna, fent múltiples revisions de les parts comunes, compartint coneixements sobre una mateixa eina de treball, obtenint un resultat molt positiu després de tot l'esforç.

Després d'un any de treball en la conversió de formats es coneixen molt bé les limitacions del programa i s'ha pogut actuar en conseqüència. Com per exemple, es va prendre la decisió, sense cap mena de dubte, de no incloure, al contrari del què recomana el format MARC21 en alguns camps, la puntuació final de camp. Es va considerar que fer-ho hagués estat una feina molt costosa i per això el grup de treball va acordar no fer-hi aparèixer en els registres el punt final. L'experiència també ha deixat clara la importància de tenir un calendari de tancament de modificacions i de seguir-lo fidelment. D'altra manera no es trobaria mai el moment de finalització d'elaboració de les regles de conversió ja que contínuament s'anirien fent modificacions, millorant els registres, aplicant noves concrecions, etc. Les modificacions d'última hora i de pressa i corrent han portat problemes que després han generat feines extra per arreglar-los.

Els passos principals que es recomanaria seguir a l'hora de convertir el format de les dades amb el programari USEMARCON serien, primer extreure tots els registres del catàleg, després revisar exhaustivament els registres - aquest segon pas és bàsic per saber què es té i com es té, per no perdre dades en una migració-, adaptar les taules a la realitat de la col·lecció i crear un conjunt de registres representatius per fer les comprovacions.

4 Les noves Pautes de catalogació del CCUC, la formació i les prestacions catalogràfiques del nou sistema

Des dels inicis del CCUC ja s'afirmava que "treballar en un entorn de cooperació catalogràfica suposa seguir unes pautes i unes directrius comunes per tal d'assolir el màxim nivell de qualitat i consistència" (Oliva, 1997). Aquest concepte amb el pas dels anys no ha variat sinó que ha estat potenciat i segueix sent la línia de treball vertebradora del catàleg.

4.1 Les noves pautes

Però el que sí va suposar el canvi de format i de sistema, fou la modificació de les Pautes de catalogació del CCUC, redactades en el seu moment amb exemples en CATMARC i les instruccions de VTLS, i també d'una part dels procediments de catalogació, sobretot els que venien donats pel propi sistema. També es va aprofitar el fet que s'havia de revisar tot el contingut de les Pautes per fer incidència en el disseny, de manera que es va estudiar com crear una nova interfície, més amigable i visualment més atractiva.

Després d'analitzar diverses opcions es va decidir fer servir un wiki, un lloc web col·laboratiu. L'avantatge principal del wiki és el fet que combina la flexibilitat que pot oferir un programa de tractament de textos a l'hora d'introduir les dades, amb l'opció de formatejar el text per donar-li un estil i fer-lo accessible a tothom mitjançant la web.

Concretament es va escollir el programa Dokuwiki.⁹ Es van haver de fer ajustaments per incloure tots els continguts amb la presentació que es necessitava, així doncs es van estudiar i implementar desenvolupaments locals, gràcies a que un wiki ho permet amb relativa facilitat. Un exemple significatiu serien les taules dels nivells de catalogació, que contenen una codificació com és ara el caràcter de farciment, comú tant en algunes posicions de l'etiqueta 008 com en la confecció de taules mitjançant un wiki. Una vegada el wiki va ser operatiu s'hi van anar abocant les dades prèviament revisades i ajustades al nou format i al nou sistema. Per fer tota aquesta tasca de revisió dels continguts, es va comptar amb l'ajuda d'Andreu Sulé i Jesús Gascón, professors de la Facultat de Biblioteconomia i Documentació, els quals van aportar idees, esmenes, resolució de dubtes i sobretot molta seguretat, per tractar-se d'experts en la matèria. Aquest feina de revisió i de bolcatge de dades es va fer de gener a abril del 2008, i es va fer pública el 23 d'abril de 2008, coincidint amb la diada de Sant Jordi.

Actualment les Pautes de catalogació del CCUC¹⁰ tenen una presentació més interoperable i estan adaptades al format MARC 21 i a Millennium.



Figura 5. Pàgina principal de les noves pautes del CCUC

Dels canvis que s'han realitzat als continguts de les Pautes, cal destacar que a més de tot el que implica un sistema i un format nou, també s'ha fet un esforç per ampliar el nivell d'informació que es donava, com per exemple detallar més el funcionament de Millennium, i millorar aspectes com introduir l'apartat d'enllaços permanents, explicat a continuació. Les Pautes de catalogació del CCUC consten de quatre punts diferenciats: pautes d'aplicació, concrecions, nivells i enllaços.

L'apartat de "Pautes d'aplicació del CCUC" inclou tant aspectes generals com la normativa emprada i els criteris per la modificació de dades, com camps específics que s'han creat per cobrir les necessitats d'un catàleg col·lectiu. També conté explicacions de Millennium com l'estructura del programa, els tipus de registres i les prestacions que ofereix. Molt importants són els procediments de treball com ara la còpia i creació de registres.

En les "Concrecions" a la normativa catalogràfica s'hi fa constar les especificacions que aplica el CCUC de la normativa, concretament les ISBD, les AACR i el MARC 21. La norma de vegades deixa un marge ampli de decisió, i els catalogadors poden optar per alternatives molt diferents uns dels altres, és per això que des del CBUC es volen acotar les opcions i s'elaboren concrecions perquè tothom segueixi el mateix criteri. És aquí on es parla dels multivolums, de les reimpressions, tractament de col·leccions, de mapes, de música, de l'obligatorietat d'incloure determinades notes, de com crear punts

d'accés, d'escollir si un document és monografia o publicació periòdica, de com s'aplica una etiqueta MARC 21 en el CCUC...

L'apartat de "Nivells de catalogació" conté un quadre amb els diversos nivells de catalogació del CCUC (de més complet a menys) aplicats als diferents materials que descriuen les diverses etiquetes 008: llibres, mapes, música, recursos continus, fitxers informàtics, materials visuals i materials mixts. El nivell blanc, que és el més complet del CCUC, seguia el segon nivell de descripció de les AACR, actualment està basat en el nivell core de MARC 21.

I per últim, el punt dels "Enllaços" engloba els enllaços permanents de cada apartat de les pautes, és a dir, que malgrat hi hagi un canvi de servidor o d'interfície, les URL sempre seran les mateixes.

Per a l'elaboració de les pautes del CCUC, el funcionament corrent és que el Grup d'Interlocutors de Catalogació del CBUC proposa temes a estudiar i pautar. A partir d'aquí l'Oficina del CBUC, assessorada per experts si cal, elabora una proposta que han d'aprovar els interlocutors. Si hi ha comentaris es fan esmenes, sinó ja es publica al wiki de pautes i es difon a través de la llista de distribució de catalogadors del CCUC. De vegades la proposta ve directament de la Biblioteca de Catalunya, però segueix el mateix procediment.

Quan una institució s'integra al CCUC normalment rep un curs de formació on se li explica les pautes i procediments de catalogació. Durant l'any 2008 es van aturar les integracions ja que el procés d'implementació d'un nou sistema per raons òbvies no ho va permetre. El que sí va tenir lloc durant l'any 2008 és un ampli programa de formacions específic de Millennium, MARC 21 i les noves pautes del CCUC, que s'explica en el punt 4.2.

El nou format i el sistema automatitzat han de facilitar l'ús i l'adaptació de les pautes de catalogació a les tendències internacionals. En un inici es va estudiar la possibilitat d'aprofitar el canvi de format i de sistema també per fer el canvi de normativa en la descripció bibliogràfica i aplicar les AACR seguint l'acord de la Comissió Assessora de Catalogació del 25 d'octubre del 2005, però es va desestimar fer el canvi en aquells moments per considerar que tants canvis podria ser contraproductiu.

Això no ha impedit, però, que des del CBUC s'hagi continuat treballant per millorar la catalogació. Per una banda hi ha un grup de treball de MARC 21 del CBUC que després de fer les taules de conversió de format, assessora per concretar l'ús d'algunes etiquetes del format. Per altra banda s'està treballant en l'aprovació per part del CBUC de la resta de Concrecions a les AACR de la Biblioteca de Catalunya. Com es remarca a les conclusions, el nou sistema ha de permetre agilitar temes que fins ara el CBUC tenia en espera del canvi, a banda de l'aplicació de les AACR en la descripció bibliogràfica, també l'estudi de la nova generació de regles catalogràfiques RDA (*Resource Description and Access*)¹¹ i la possibilitat d'usar l'esquema FRBR (*Functional Requirements for Bibliographic Records*)¹² per a l'organització dels registres en els catàlegs. Un dels projectes que també es preveu que prengui embranzida amb el nou

sistema és el CÀNTIC (Ferran, 2006) de creació d'autoritats, iniciat ja el 2007 amb l'anterior sistema.

4.2 La formació catalogràfica en el nou sistema

En el procés d'implementació del nou sistema, un dels factors més importants, com ja s'ha comentat, ha estat la formació. Per una banda Innovative va impartir una formació orientada a bibliotecaris formadors, pensada perquè es derivés a formacions en cascada en cadascuna de les institucions del CBUC. En el cas de la catalogació, l'empresa va donar dos cursos, els programes dels quals es van centrar en l'explicació general del mòdul de catalogació, l'estructura dels registres i els camps, la visualització en el client i l'OPAC, la creació de registres tant manual com via plantilla o còpia externa, la modificació i la cancel·lació de registres, les opcions més avançades com el control dels encapçalaments, tant a través de la validació d'encapçalaments com de l'informe d'encapçalaments, creació de llistes, actualitzacions globals i esborrar registres en bloc.

Les institucions consorciades van haver de planificar i organitzar plans de formació en cascada per arribar a tot el personal de biblioteca. Cada institució va fer diverses sessions de diferents nivells de cadascun dels mòduls del sistema. Concretament de catalogació i publicacions seriades les institucions del CBUC van realitzar un total de 62 sessions de formació que van suposar 249 hores, i adreçades a 503 persones. Es va distribuir de la següent manera:

- La Universitat de Barcelona, 7 sessions d'un total de 28 hores i 96 persones formades
- La Universitat Autònoma de Barcelona, 9 sessions d'un total de 33 hores i 141 persones formades
- La Universitat Politècnica de Catalunya, 3 sessions d'un total de 17 hores i 43 persones formades
- La Universitat Pompeu Fabra, 14 sessions d'un total de 51 hores i 37 persones formades
- La Universitat de Girona, 8 sessions d'un total de 29 hores i 34 persones formades
- La Universitat de Lleida, 6 sessions d'un total de 18 hores i 39 persones formades
- La Universitat Rovira i Virgili, 4 sessions d'un total de 12 hores i 32 persones formades
- La Universitat Oberta de Catalunya, 3 sessions d'un total de 25 hores i 3 persones formades
- La Biblioteca de Catalunya, 8 sessions d'un total de 36 hores i 78 persones formades

A finals de la implementació, paral·lelament a la posta en marxa del tercer grup, l'Oficina del CBUC va organitzar una formació als catalogadors de les 45 institucions del CCUC que no són membres del CBUC i a les 29 empreses de reconversió, distribuïdores o llibreries que també hi cataloguen. Per a aquestes formacions es van realitzar sis sessions de cinc hores cadascuna entre finals de setembre i principi d'octubre de 2008. Es van estudiar les diferents

casuístiques de les institucions del CCUC i es van preparar formacions personalitzades segons cada casuística: les que tenen un catàleg local amb registres en MARC21 i amb possibilitat de copiar registres del CCUC via Z39.50, les que tenen els registres en CATMARC i un catàleg local que no permet la còpia via Z39.50, les que no disposen ara per ara de catàleg local, i les empreses. Els temes tractats van ser: formació del nou OPAC, breus apunts de MARC 21, les pautes del CCUC, els camps específics del CCUC en MARC21, una introducció a Millennium i la catalogació amb Millennium.

A part de totes aquestes formacions, el CBUC va organitzar sis sessions de formació sobre el MARC 21 aplicat a les Pautes de catalogació del CCUC, a càrrec d'Andreu Sulé i Jesús Gascón, que ja havien estat presents en la revisió de les noves pautes. Les tres primeres formacions van anar adreçades a les institucions del CBUC, i les tres darreres a les institucions del CCUC no membres del CBUC i empreses.

Tota aquesta sèrie de formacions ha implicat a uns 650 catalogadors del CCUC.

4.3 Les prestacions catalogàfiques del nou sistema

El Millennium ens aporta una sèrie d'avantatges que faciliten la catalogació en gran manera, sobretot si es compara amb les utilitats catalogàfiques del sistema anterior. Per a donar-ne una visió general en comentarem les deu que es consideren més interessants.

- Més possibilitats de cerca,
- Sistema de detecció d'errors de format,
- Còpia de registres de catàlegs remots,
- Plantilles de catalogació,
- Verificació dels encapçalaments,
- Exportació i còpia de registres,
- Creació de llistes,
- Canvis globals,
- Informe d'encapçalaments,
- Més autonomia del bibliotecari

El sistema ens ofereix més possibilitats a l'hora de fer **cerques** i navegar. Per exemple l'opció de limitar permet combinar, de manera molt més flexible, una cerca per localització, tipus de material, llengua, editor i data de publicació. A l'OPAC també s'hi pot accedir via cerca avançada. El més innovador és que els resultats, tant de la interfície de catalogació com de l'OPAC, incorporen les imatges de les cobertes dels llibres si estan disponibles.

Aquest servei es pot oferir perquè Millennium té una opció de sincronitzar a través de l'ISBN, els registres dels catàlegs amb les imatges corresponents que ofereix gratuïtament Amazon.

[Història de cerques]

Paraula clau:

Limitat a: Language "Anglès" / 307 resultats trobats. Ordenat per rellevància | data | títol .
 Pàgina de resultats 1 2 3 4 5 6 7 Següent

Paraules clau (1-50 de 307)

1		Advanced Linux programming Mitchell, Mark Boston [etc.] : New Riders, 2001 ▶ Pàgina web	2001	
2		Advanced Linux 3D graphics programming Lin, Norman Plano, Tex. : Wordware Pub., cop. 2001	2001	
3		Advanced Linux networking Smith, Roderick W. Boston : Addison-Wesley, cop. 2002	2002	
4		Advanced Linux Programming [Recurs electrònic] Mitchell, Mark Boston [etc.] : New Riders Publishing, 2001	2001	

Figura 6. Imatges de les cobertes del llibres al CCUC

Una altra prestació és que el format MARC21 està incorporat dins el sistema, cosa que permet la validació dels camps, indicadors i subcamps que s'estan introduint. El sistema de detecció d'**errors** marca els incorrectes de color vermell.

```

MARC Leader      #####ntm 22##### a 4500
Misc.           008      061005s2008 |||a | 000 ||eng
Misc.           043      e-----|ae-sp---|be-sp---|2catmarc
Autor           100 1      Soledad Gómez, Valeria
Títulu          245 1 0  ¿Prólogo o epílogo? las crisis financieras y la crisis subprime /c
                  Valeria Soledad Gómez ; director : Muriel Cassals Couturier
Publicación     260      |c2008
Descripción     300      87 p., relligat;c30 cm
Nota           502      Treball de recerca - Universitat Autònoma de Barcelona, Institut Universitari d'Estudis Europeus,
                  2008
Materia         650 4      Economia internacional|y2008
Materia         650 4      Crisi econòmica del 2008
Materia         650 4      Finances internacionals|y2008
  
```

Figura 7. Exemple d'error

També cal destacar la facilitat en **copiar** registres de catàlegs remots. En un inici n'hi ha 12 de disponibles, que han estat seleccionats pel Grup d'Interlocutors de Catalogació del CBUC de forma consensuada, basant-se en les estadístiques de còpia. Els catàlegs accessibles actualment són: Biblioteca Nacional de España, Center for Research Libraries, Library of Congress i OCLC, MELVYL, National Library of Australia, National Library of Canada, OhioLink Library Catalog, Orbis Yale University Library, Patrimonio

Bibliogràfic, REBIUN i RLIN. Excepte en el cas d'OCLC, la còpia d'aquests catàlegs és gratuïta. Una vegada el registre s'ha copiat al CCUC només cal traduir les notes i unificar el punts d'accés amb els existents al CCUC, i si s'escau modificar els camps fixos, tant els que venen pel format (capçalera, 007, 008...) com els que venen pel sistema (ubicació, tipus material...)

A tall d'exemple, l'any 2007, amb l'anterior sistema automatitzat i amb els registres en format CATMARC, els catalogadors del CBUC van copiar d'OCLC-WorldCat 6.550 registres bibliogràfics, mentre que només en els mesos de novembre i desembre de 2008 ja amb Millennium i format MARC21, se'n van copiar 3.000.

És interessant la possibilitat d'elaborar **plantilles** de catalogació, que faciliten la tasca del catalogador ja que es troba el registre codificat per defecte i només cal que introdueixi les dades del document en concret. El Grup d'Interlocutors de Catalogació del CBUC ha acordat 25 plantilles segons els diferents tipus de material, els quals estan indicats a les pautes de catalogació, al camp fix de Millennium *Tipo Mater* i també en icones a l'OPAC.

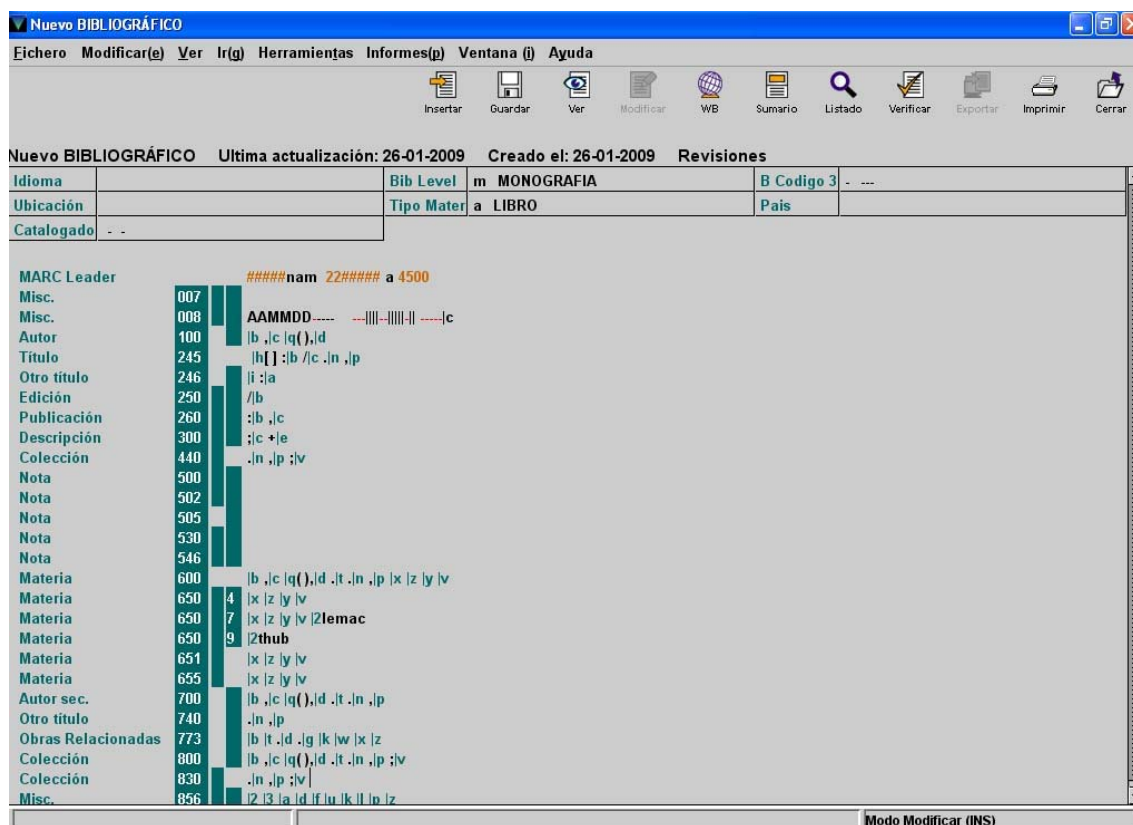


Figura 8. Plantilla

La cinquena prestació a considerar, és que a l'hora d'introduir punts d'accés en un registre, els catalogadors del CCUC tenen l'opció de **verificació dels encapçalaments** que van introduint, indispensable per evitar duplicats en els encapçalaments.

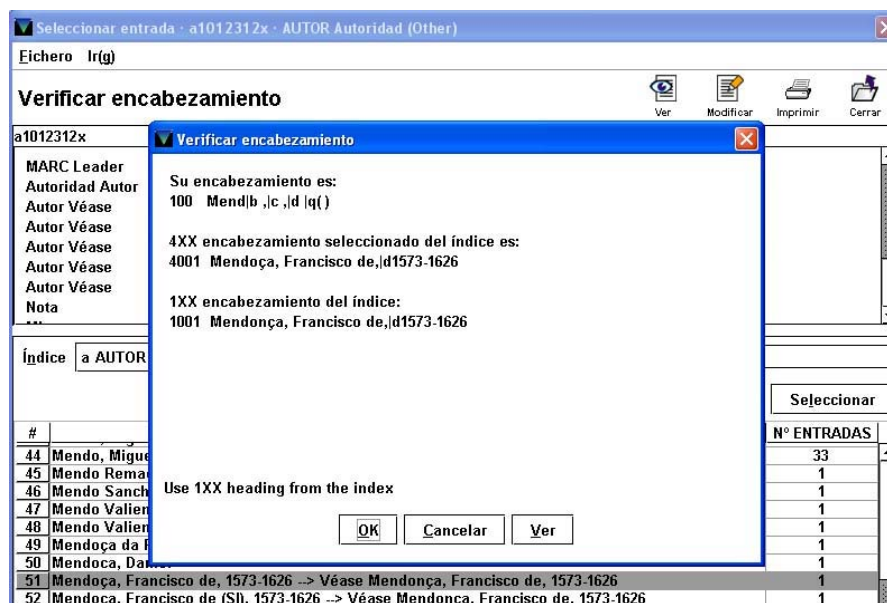


Figura 9. Verificar encapçalaments

Molt útil és la possibilitat d'**exportació** i còpia de registres tant en Z39.50 com ISO 2709 que ofereix Millennium. Aquests estàndards poden permetre fàcilment la còpia dels registres del CCUC als catàlegs locals via Z39.50, o la creació de fitxers de registres en ISO 2709, que fan servir sobretot les institucions del CCUC amb catàlegs sense Z39.50.

Una prestació específica és el mòdul de **creació de llistes**, bàsic per programar actuacions de qualitat perquè permet cercar tant dins els camps fixos com els variables aplicant determinades condicions, detectant així tots els registres que les compleixen. És una forma de generar un llistat d'errors o de treure estadístiques d'un determinat tema.

Molt lligat amb la creació de llistes hi ha també el mòdul d'actuacions globals. A partir de les llistes creades es poden aplicar **canvis globals** per corregir errors o afegir dades.

Aquestes dues prestacions, la creació de llistes i els canvis globals, es consideren molt importants per desenvolupar la fase actual d'ajustament del sistema, ja que permet detectar i arreglar temes que a causa de la rapidesa de l'implementació del sistema, no es van poder estudiar i treballar a fons. Aquesta fase d'ajustament té una durada prevista d'uns dos anys.

Per les persones dedicades a la gestió de la qualitat interna del catàleg, Millennium ofereix l'**Informe d'encapçalaments** que detecta els punts d'accés incorrectes, duplicats... Permet filtrar les incidències per institució, per data i per tipus d'error, amb la qual cosa es pot acotar fer un seguiment més acurat de la qualitat.

Tipo Informe <input checked="" type="checkbox"/> T... <input checked="" type="checkbox"/> Encabezamientos usados por vez primera <input checked="" type="checkbox"/> Encabezamientos usados por vez primera <input checked="" type="checkbox"/> Encabezamientos no... <input checked="" type="checkbox"/> Entradas duplicadas <input checked="" type="checkbox"/> Referencias ciegas <input checked="" type="checkbox"/> Registros de autoridad duplicados <input checked="" type="checkbox"/> Actualizar fondos bibliográficos <input checked="" type="checkbox"/> Coincidencias ce... <input checked="" type="checkbox"/> Registros en uso, sin actualizar <input checked="" type="checkbox"/> 4XXs No únicos <input checked="" type="checkbox"/> Correspondencias inter-thesaurus <input type="checkbox"/> Excluir registros sin FECHA CAT Rango Fecha Entrada Desde... - 20 H... - 20		Limitar por estas Ubicaciones: Todo a Universitat Autònoma de Barcelona b Universitat de Barcelona c Biblioteca de Catalunya d Reservat integració e Universitat Abat Oliba f Universitat Pompeu Fabra
	Limitar por estos Usuarios: Todo acat Cat Universitat Autònoma de Barcelo acata Cata Universitat Autònoma de Barcel acq acq adm admin oficina afpadm Admin web AFP bcat Cat Universitat de Barcelona	
	Limitar por estos Programas: Todo Otro Record Maintenance Actualización Global Actualización Rápida Record Loading	
	Limitar por estas Estadísticas: Todo 0 10 11 20 30 33	

Figura 10. Informe d'encapçalaments

El darrer aspecte interessant de considerar és l'**autonomia dels bibliotecaris** a l'hora d'emprar el sistema de forma més tècnica, no cal ser bibliotecari de sistema ni informàtic per accedir a una sèrie d'opcions com generar llistes i fer actuacions de qualitat.

5 Què ens permetran aquests canvis, a mode de conclusions

En primer lloc ens sembla que, prèviament a relacionar què ens permetran el nou format i sistema, caldria destacar la importància que ha tingut el treball en cooperació per a l'èxit del projecte. El treball cooperatiu, premissa del CBUC, ha ajudat a prendre algunes decisions crucials que han marcat part de l'èxit de tot el projecte. L'acord del CBUC de fer la conversió de format dins del marc del mateix CBUC, n'és un exemple. També la creació de grups de treballs conjunts, l'organització de canals de comunicació i el sistema de formacions han estat punts clau.

El canvi de format i de sistema ens permetran entrar en un nou univers molt més internacional, acostant els catàlegs al concepte de Web 2.0 i oferint serveis que no havien estat possibles fins ara. Un dels grans protagonistes del nou sistema, en l'àmbit de la catalogació, creiem que serà l'augment de la catalogació per còpia.

Plantejar-se l'adopció de noves pràctiques catalogràfiques i de les noves normatives de catalogació, seran també un dels grans objectius que podem considerar amb el canvi.

Utilitats de la Web 2.0 per adaptar el catàleg als nous usos de l'usuari

En una primera fase de la implementació, el CCUC en Millennium s'ha pogut fer accessible a través del metabuscador Metalib de les institucions del CBUC, a serveis com LibraryThing¹³ i a eines comercials com RefWorks.¹⁴

El nou sistema de biblioteques permetrà incloure en la seva interfície OPAC, utilitats del Web 2.0 com l'enriquiment de continguts amb imatges de les cobertes, sumaris, primers capítols, ressenyes, biografies de l'autor, presentar els resultats de les cerques ordenats per rellevància, la utilitat del "vostè vol dir?" ("did you mean?"), la incorporació de canals RSS, la inclusió de *tags* i de comentaris per part dels usuaris i la participació a xarxes socials. Sovint aquests són productes, de codi lliure o comercials, fora del sistema integrat però que els principals sistemes, com Millennium, permeten d'interoperar.

Una de les possibilitats que s'obren amb el nou sistema, és la sincronització amb una interfície de programari lliure o comercial que doni un únic punt d'accés a la biblioteca (*single search interface*) i a tots els seus recursos, inclosos els paquets de subscripcions electròniques contractades, els repositoris digitals..., fent recerques federades o recol·lecció de metadades. Algunes d'aquestes interfícies són VuFind de programari lliure,¹⁵ l'Encore d'Innovative Interfaces,¹⁶ el Primo d'Ex-libris¹⁷ i l'AquaBrowser de Bowker.¹⁸ El nou sistema obre també la porta a que el CBUC es plantegi la possibilitat de donar molta més visibilitat al CCUC amb la integració a WorldCat¹⁹ o en tot cas que es plantegi quin paper ha de jugar el CCUC davant un gegant com WorldCat, que actualment ofereix tant serveis a nivell global com local a les biblioteques del món sencer.

Augment i protagonisme de la catalogació per còpia

Des dels seus inicis el CBUC ha incentivat la catalogació per còpia en considerar-ho un factor clau per l'estalvi de temps i feina de catalogació i per tenir els registres unificats amb les principals utilitats bibliogràfiques del món. Amb el sistema anterior es va intentar oferir el màxim d'eines possibles per a copiar registres, dins les possibilitats tècniques del moment. Però les limitacions eren evidents sobretot a causa de no treballar amb estàndards actuals de catalogació i un sistema d'arquitectura antiga.

En la selecció del nou sistema es va considerar imprescindible que inclogués entre d'altres, l'estàndard Z39.50 i poder potenciar, ara sí a través de procediments àgils i fàcils, la catalogació per còpia externa. Això ha fet que des de l'inici de la implementació de Millennium al CCUC, es pugui copiar d'una manera molt ràpida registres bibliogràfics i d'autoritats dels principals catàlegs del món. Es preveu que aquesta sigui una de les millores més importants que el nou sistema aporti al camp de la catalogació.

Adopció de noves pràctiques catalogràfiques

Amb els canvis actuals (la diferent tipologia de la informació, els catàlegs amb format MARC, els repositoris amb metadades...), la uniformitat de criteris en la descripció i en els punts d'accés és més necessària que mai i això fa que els serveis de catalogació prenguin un protagonisme inesperat. A mesura que s'afegeixen grans quantitats de documents digitals únics a les col·leccions de les biblioteques, el volum, la diversitat i la complexitat d'aquests materials requereixen de l'adopció de noves formes de catalogació. El nou format i sistema han de permetre, com ja s'ha comentat, l'aplicació completa del projecte CÀNTIC, una major adaptació als nous conceptes de catalogació i a les normes catalogràfiques com els pas a les AACR per la descripció bibliogràfica, l'ús de les RDA i l'ordenació dels registres seguint l'esquema FRBR.

La irrupció d'Internet ha provocat que els catàlegs siguin consultats des de qualsevol punt del planeta per tant cal seguir estrictament les regles de catalogació perquè els nostres registres puguin ser interpretats i compartits. D'altra banda cal ser flexibles i creatius per a acceptar que potser aquestes regles canviïn. La visió tradicional d'objectes, processos i productes ja no és suficient, ja no es tracta de col·leccions físiques sinó de col·leccions no visibles d'informació que puguin satisfer les necessitats dels usuaris. Un repte per al CCUC serà, amb el nou sistema, catalogar i donar visibilitat a aquestes col·leccions amagades que tenen les biblioteques (Anglada, 2008).

Bibliografia

Anglada i de Ferrer, Lluís M.; et al. (2006). "El procés de selecció de programaris de gestió per a les biblioteques universitàries i públiques de Catalunya i per a la Biblioteca de Catalunya". *Item: revista de biblioteconomia i documentació*, núm. 43 (maig-agost 2006), p. 7-23.

<<http://www.raco.cat/index.php/Item/article/view/40914/102488>>.

[Consulta: 23/12/2008].

Anglada i de Ferrer, Lluís M. (2008). "Minimalitats: col·leccions amagades, arxius, una revista, un informe i un llibre". *Bdig (biblioteques digitals i cooperació): informacions, lectures i comentaris sobre catàlegs, biblioteques digitals i cooperació*, (24/06/2008). <<http://bdig.blogspot.com>>. [Consulta: 19/01/2009].

Breeding, Marshall (2008). "Automation System Marketplace 2008: opportunity Out of Turmoil". *Library Journal*, vol. 133, núm. 6 (April 2008), p. 32-38. <<http://www.libraryjournal.com/article/CA6542440.html>>.

[Consulta: 20/01/2009].

Breeding, Marshall (2009). "Perceptions 2008: An International Survey of Library Automation". *Library Technology Guides: key resources in the field of*

Library Automation. <<http://www.librarytechnology.org/perceptions2008.pl/>>. [Consulta: 21/01/09].

British Library. *USEMARCON Plus - The Universal MARC Record Converter*. [Leeds: The British Library Bibliographic Development, 2008] <<http://www.bl.uk/bibliographic/usemarcon.html>>. [Consulta: 20/01/2009].

Conesa, Ida. (2006). "MARC 21, el nou (vell) format". *Item: revista de biblioteconomia i documentació*, núm. 43 (maig-agost 2006), p. 25-50. <<http://www.raco.cat/index.php/Item/article/view/40915/102490>>. [Consulta: 27/01/2009].

Ferran, Augé Imma; Tort Pascual, Marta (2006). "CÀNTIC: el catàleg d'autoritats de noms i títols de Catalunya". En: *Jornades Catalanes de Documentació* (10es : 2006: Barcelona), p 59-72.

Kansalliskirjasto. *USEMARCON – Konversiot*. [Hèlsinki: Kansalliskirjasto, 2008]. <<http://www.kansalliskirjasto.fi/kirjastoala/formaatit/konversiot.html>>. [Consulta: 14/01/2009].

Oliva, Lourdes; et al. (1997). "El Catàleg Col·lectiu de les Universitats de Catalunya (CCUC): un nou entorn de cooperació catalogràfica". En: *Jornades Catalanes de Documentació* (6es : 1997 : Barcelona), p. 609-623.

Pautes de catalogació del CCUC. [Barcelona: Consorci de Biblioteques Universitàries de Catalunya, 2008]. <<http://pautes.cbuc.cat>>. [Consulta: 16/01/2009].

Taules de conversió. [Barcelona]: Consorci de Biblioteques Universitàries de Catalunya, 2008. <http://www.cbuc.cat/cbuc/programes_i_serveis/ccuc/taules_de_conversio>. [Consulta: 19/01/2009].

Tort, Marta; et al. (2004). "De CATMARC a MARC 21: actuacions del Consorci de Biblioteques Universitàries de Catalunya". En: *Jornades Catalanes de Documentació* (9es : 2004 : Barcelona), p. 207-219. <<http://www.cobdc.org/jornades/9JCD/comunicacions.html>>. [Consulta: 21/12/2008].

University of California Libraries. Bibliographic Services Task Force (2005). "Rethinking how we provide bibliographic services for the University of California". University of California Libraries, (desembre 2005). <<http://hdl.handle.net/2072/9103>>. [Consulta: 14/01/2009]. Traducció catalana.

Notes

¹ Universitat de Barcelona, Universitat Autònoma de Barcelona, Universitat Politècnica de Catalunya, Universitat Pompeu Fabra, Universitat de Girona, Universitat de Lleida, Universitat Rovira i Virgili, Universitat Oberta de Catalunya i Biblioteca de Catalunya.

² <<http://www.sirsidynix.com/>>.

³ <<http://www.exlibris.co.il/>>.

⁴ <<http://www.iii.com/>>.

⁵ <<http://www.cesca.es/>>.

⁶ <[http://www.cbuc.cat/cbuc/programes i serveis/ccuc/taules de conversio/](http://www.cbuc.cat/cbuc/programes_i_serveis/ccuc/taules_de_conversio/)>.

⁷ <<http://www.bl.uk/bibliographic/usemarcon.html/>>.

⁸ <<http://www.kansalliskirjasto.fi/kirjastoala/formaatit/konversiot.html/>>.

⁹ <www.dokuwiki.org/>.

¹⁰ <<http://pautes.cbuc.cat/>>.

¹¹ <<http://www.rdaonline.org/>>.

¹² <<http://www.ifla.org/VII/s13/frbr/>>.

¹³ <<http://cat.librarything.com/>>.

¹⁴ <<http://www.refworks.com/>>.

¹⁵ <<http://www.vufind.org/>>.

¹⁶ <<http://www.encoreforlibraries.com/main.html/>>.

¹⁷ <<http://www.exlibrisgroup.com/category/PrimoOverview/>>.

¹⁸ <<http://www.bowker.com/index.php/book-discovery-tools/aquabrowser-library/>>.

¹⁹ <<http://www.worldcat.org/>>.